

INNEHÅLL

IDL Biotech i korthet	2
VD har ordet	3
IDLs produkter	4
Marknaden	6
Kursutveckling	7
Ägarstruktur	7
Förvaltningsberättelse	8
Resultaträkningar	10
Balansräkningar	11
Kassaflödesanalyser	13
Förändring av eget kapital	14
Noter	15
Revisionsberättelse	19
Styrelse, revisorer och ledande befattningshavare	20



EKONOMISK INFORMATION

Bolagsstämma för 2005	2006-05-18
Kvartalsrapport 2 2006	2006-08-24
Kvartalsrapport 3 2006	2006-10-19
Bokslutskommuniké för 2006	2007-02-22

Anmälan kan göras under adress:
IDL Biotech AB, Box 11151, 168 11 BROMMA.
Telefon 08/799 67 50, telefax 08/799 93 20 eller
e-mail idlbiotech@idl.se

Förvaltarregistrerade aktier

Aktieägare som låtit förvaltarregistrera sina aktier måste för att få rätt att delta i förhandlingarna vid bolagsstämman i god tid före den 12 maj 2006 genom förvaltares försorg tillfälligt inregistrera aktierna i eget namn.

BOLAGSSTÄMMA

Tid och plats

Ordinarie bolagsstämma hålls torsdag den 18 maj 2006 kl. 15.00 på Piperska Muren, Scheelegatan 14, Stockholm.

Anmälan

Aktieägare som vill delta vid bolagsstämman skall dels vara registrerad i den av VPC AB förda aktieboken senast den 12 maj 2006, dels anmäla sig till IDL senast den 15 maj kl. 12.00.

IDL Biotech i korthet



IDL Biotechs affärsidé är att utveckla och marknadsföra diagnostiska laborietester för sjukvården. Produkterna skall bidra till en säkrare, enklare och mer kostnadseffektiv vård.

Bolagets tester kan ge möjlighet till att bland annat diagnostisera och prognostisera sjukdom; kontrollera och styra behandling; eller förlänga intervall mellan dyrbara invasiva undersökningar. Baserat på enkla laboratoriesvar kompletterar produkterna existerande vård.

Bolaget har diagnostiska produkter för två skilda områden; Onkologi och Bakteriologi. Inom Onkologi utgörs produkterna av tumörmarkörer för bl.a. bröst- och prostatacancer; för Bakteriologi ligger fokus på s.k. snabbdiagnostik (point-of-care tester). Bolagets laborietester används framförallt på sjukvårdens klinisk-kemiska laboratorier. Majoriteten av produkterna är internt utvecklade.



IDL verkar internationellt, med försäljning via ett 40-tal distributörer framförallt i Europa och Asien. De största marknaderna för Bolagets tumörmarkörer finns för nuvarande i Syd- och Mellaneuropa, men goda expansionsmöjligheter kan förväntas i Asien.

Asien utgör även till stor del den geografiska marknaden för Bolagets snabbtest för Salmonella, men även andra tropiska områden i Afrika och Sydamerika är av stort intresse.

Bolagets lokaler i Bromma inrymmer samtliga funktioner; företagsledning, marknad och försäljning, klinisk support, order och leverans, forskning och utveckling, kvalitetssäkring, produktion och kvalitetskontroll.

Bolagets kvalitetssystem är certifierat enligt ISO 9001:2000 och EN ISO 13485: 2003. Samtliga av Bolagets produkter är CE-märkta i enlighet med gällande Europeiska direktiv.

Historik

Bolaget grundades och registrerades hos Patent- och Registreringsverket den 31 oktober 1988, som firma AB IDL ImmunoDevelopLab. Bolaget blev publikt 1997, då notering på IM Innovationsmarknaden genomfördes. Under 1998 bytte Bolaget namn till IDL Biotech AB (publ) och sedan 1999 är IDL noterat på Aktietorget. Bolaget har sitt säte i Stockholms län.

Under 2003 fick Bolaget en ny huvudägare, med lång erfarenhet av marknadsföring av diagnostiska produkter.

Bolagets mål

De närmaste målen för IDL är:

- ⊙ att senast år 2007 fördubbla omsättningen och nå en vinst på 10% av omsättningen.
- ⊙ att utöka Bolagets produktportfölj, samt att anpassa och licensiera tumörmarkörerna till flera automatiska analysystem.

VD har ordet

Bästa aktieägare

Som nyligen tillträdd VD har jag högt ställda förväntningar på bolagets framtida utveckling. IDL har en intressant produktportfölj riktad mot internationellt stora segment - Diagnostik inom Onkologi och Bakteriologi. Bolagets försäljning har under de senaste åren lämnat mer att önska i tillväxt.

Insatserna har primärt fokuserats på att bibehålla köpplattformen för de onkologiska testerna, något som har uppnåtts. Jag avser att med stor kraft driva vidare många av de aktiviteter som redan är uppstartade, bl.a. en utökning av strategiska samarbetspartners med automatiska analysystem. Samtidigt som befintliga kundkontakter och affärer bibehålls, kommer vi att mer och mer fokusera på tillväxt genom en mer spridd användning av produkterna. Detta skall bl.a. åstadkommas genom ökad interaktion med återförsäljare och distributörer; genom aktiv bearbetning av olika typer av intresseorganisationer; och när affären så tillåter, genom personalförstärkningar för att ytterligare stärka upp företagets kommersiella kompetensplattform.

Vi skall under innevarande år med kraft fortsätta introduktionen av tyfoidfibertestet TUBEX® TF och få igång användningen i ett flertal länder. Fokus ligger framförallt på Afrika och Asien, där tyfoidfieber är ett stort hälsoproblem.

IDL har en klar fördel i form av sin dedicerade och erfarna personal. Det är med stor tillförsikt vi - personal, ledning och styrelse - proaktivt kommer att skapa och tillvarata kommande affärsmöjligheter.



Lars Skoglund
VD

IDLs produkter

Samtliga av Bolagets tester klassificeras som *in vitro* diagnostik, där kombinationen antigen och antikropp ger produkter med hög diagnostisk känslighet, repeterbarhet och säkerhet. I korthet så reagerar produktens antikropp med antigen i patientens blod eller urin. Testerna ger en enkel möjlighet till prognos, kontroll och styrning av pågående behandling, eller uppföljning av patient efter friskförklaring.

IDL har egen produktion och kvalitetskontroll av sina produkter i Bolagets lokaler.

Produktområde Onkologi

Bolagets onkologiska produktportfölj utgörs av tumörmarkörer som mäter aktiviteten hos tumörcellerna, d.v.s. kan indikera om patienten har en aktiv tumörsjukdom.

Produkterna används framförallt vid cancerformer såsom bröst-, prostata-, lung-, urinblås- och gastrointestinal cancer. Dessa är mycket vanligt förekommande sjukdomar, som både kräver bra behandlingskontroll och en vanligen lång uppföljningstid efter friskförklaring.

Bolagets produkter inom Onkologi är TPS[®], TPAcyk, UBC[®] och MonoTotal[®].

Kundnyttan av IDLs tumörmarkörer

- ⊙ Enkel provanalys, som kompletterar dyrare resurskrävande undersökningar.
- ⊙ Effektivt hjälpmedel för kontroll av behandlingseffekt.
- ⊙ Tidig upptäckt av aktiv tumörsjukdom, t.ex. vid återfall under uppföljning.
- ⊙ Enklare för patienten, kostnadseffektivt för sjukvården.

Produktområde Bakteriologi

IDLs snabbtest för diagnos av tyfoidfieber, TUBEX[®] TF, ger svar på om patienten har en akut infektion. Tyfoidfieber är den allvarligaste formen av Salmonella och kan vara dödlig om inte korrekt diagnos ställs och behandling initieras. Tyfoidfieber är endemiskt i många delar av världen, framförallt i tropiska områden i Asien, Afrika och Sydamerika. Enligt WHO uppkommer c:a 22 miljoner nya fall årligen i världen.

TUBEX[®] tekniken möjliggör diagnos av enbart akut sjukdom, vilket är en diagnostisk fördel

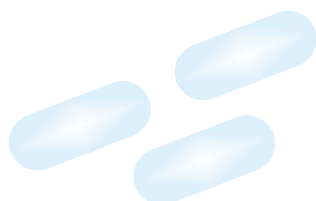


som eftersöks av sjukvården; viktig både vid diagnos av pågående infektion för omgående behandling och för att kunna kontrollera effekt av vaccination. Den lilla volym serum som krävs för analysen (1 droppe), samt möjligheten att använda testen även under fältmässiga förhållanden är övriga mycket viktiga konkurrensmässiga fördelar för TUBEX® TF.

Stor potential för utnyttjande av teknologin bakom TUBEX® finns för andra diagnoser.

Kundnyttan av TUBEX® TF

- ⊙ Säker diagnos av akut sjukdom.
- ⊙ Enkel och snabb (10 minuter), men ändå mycket specifik test.
- ⊙ Flexibel diagnostik med möjlighet till användning både i laboriemiljö och i fält.
- ⊙ Liten blodvolym krävs för diagnos, viktigt framförallt för unga patienter.



Marknaden

Onkologisk diagnostik utgör cirka 20% av den globala diagnostikmarknaden, varav prostata-markören PSA står för drygt hälften. USA, Europa och Japan är de största marknaderna, med mellan 20 – 40% vardera av världsmarknaden. I Europa är framförallt Italien och Tyskland de stora marknaderna för rutin användning av tumörmarkörer. Nya tillväxtmarknader finns främst i Sydostasien och Kina.

Business Partners

IDL marknadsför och säljer sina produkter internationellt via ett nätverk av distributörer, s.k. Business Partners. Dessa är nationella bolag med god förankring i det egna landets diagnostikmarknad.

Onkologi

Den globala försäljningen av tumörmarkörer växer generellt och uppskattas idag till knappt 6 miljarder SEK. Av detta svarar Europa för drygt hälften, USA för knappt 2 miljarder och Japan för resterande 1 miljard SEK. PSA, tumörmarkören för prostatacancer, anses stå för runt hälften av den totala försäljningen.

Varje år diagnostiseras c:a 10 miljoner nya cancerfall totalt. Samtidigt som cancersjukdomar årligen rapporteras öka, så bidrar både



tidigare diagnos och effektivare behandling till att allt fler patienter botas från sin sjukdom. Tumörmarkörer är idag generellt en etablerad del av omhändertagandet av cancerpatienter, framförallt under behandling och vid uppföljning.

Samtliga av Bolagets produkter kan köras på s.k. öppna system, vilka produceras av flertalet stora maskintillverkare och främst finns på små och medelstora laboratorier. TPS® finns dessutom tillgängligt på ett s.k. slutet analysystem, Immulite® (DPC®, Los Angeles, USA). Detta följer marknadstrenden mot ökad automatisering på laboratorierna.

Bakteriologi

Årligen drabbas runt 22 miljoner människor av tyfoidfieber, av vilka många är barn. Nästan en halv miljon människor dör årligen i denna allvarliga form av Salmonella.

Marknadspotentialen för ett säkert, billigt och lättanvänt diagnostiskt test för sjukdomen är stort. Möjligheten att snabbt på plats ställa en korrekt diagnos och initiera en optimal behand-

Ordförklaringar

antigen	ett ämne som reagerar med en mot antigenet riktad antikropp vid allergiska reaktioner
antikropp	reaktionsprodukt (immunämne) som framkallas av antigen, bl.a. vid allergiska reaktioner Antikroppar är proteiner som gemensamt kallas immunoglobuliner (IgA, IgD, IgE, IgG och IgM)
endemisk	inhemsk ständigt närvarande (smittsam) sjukdom begränsad till ett område eller en population
<i>in vitro</i>	motsv. i ett provrör (<i>motsats in vivo</i> , i den levande kroppen)
IVD	<i>in vitro</i> diagnostik, analyser som inte är invasiva utan utförs på laboratorium
recidiv	återfall
sensitivitet	känslighet, d.v.s. hur stor del av de individer med sjukdom som ett test klarar att identifiera
specificitet	hur stor del av friska individer som ett test klarar att identifiera
TPAcyk	Tissue Polypeptide Antigen cyk
TPS®	Tissue Polypeptide Specific antigen
UBC®	Urinary Bladder Cancer antigen

ling är eftersökt, inte bara av den nationella sjukvården i respektive land, utan även av de internationella hjälporganisationerna.

TUBEX® TF har blivit uppskattat för dess snabbhet, höga känslighet och möjlighet att utföra utan avancerad teknisk utrustning.

Kvalitetssäkring

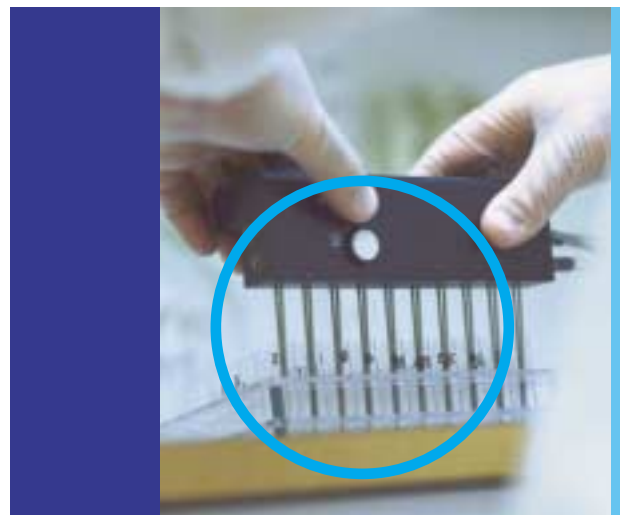
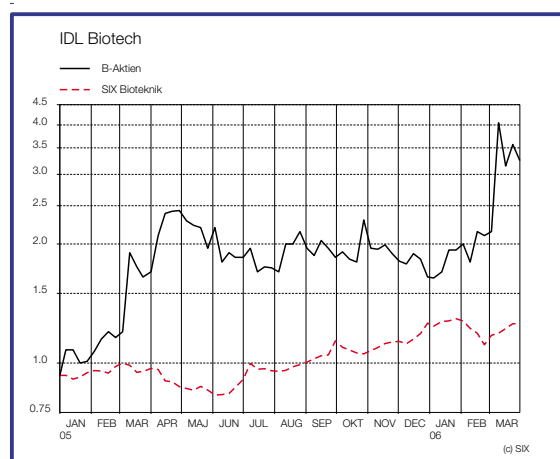
IDLs Kvalitetssystem är certifierat enligt ISO 9001:2000 och EN ISO 13485:2003.

CE-märkning

Bolagets samtliga produkter är CE-märkta i enlighet med gällande Europeiska direktiv.

Patent och varumärken

Bolaget har full äganderätt till samtliga patent och övriga immateriella tillgångar inom området onkologi – TPS®, UBC®, MonoTotal®; samt äger det registrerade varumärket TUBEX®.



Ägarstruktur IDL Biotech per 2006-03-31

Aktier Person / Organisation	Aktier serie A	Aktier serie B	Röster	% Kap	% Röster
Leif Pihqvist med bolag	600 000	6 044 129	12 044 129	43,2	58,0
Banco funds		1 350 000	1 350 000	8,8	6,5
Didrik Hamilton med bolag		535 450	535 450	3,5	2,6
Lars Skoglund		500 000	500 000	3,3	2,4
Metro Incentives		300 000	300 000	2,0	1,4
Caroline Hamilton		260 200	260 200	1,7	1,3
Hamilton Invest		258 200	258 200	1,7	1,2
Bo Sallmander med fam och bolag		160 000	160 000	1,0	0,8
Stefan Svensson-Stoltz		127 500	127 500	0,8	0,6
Övriga aktieägare		5 227 723	5 227 723	34,0	25,2
Summa	600 000	14 763 202	20 763 202	100,0	100,0
Totalt antal aktier		15 363 202			

Förvaltningsberättelse

IDL Biotech AB (publ), org nr 556339-4203

Styrelsen och verkställande direktören avger följande årsredovisning och koncernredovisning för 2005.

Koncernens verksamhet

Bolaget är moderbolag i en koncern, vars verksamhet omfattar tillverkning och försäljning av *in vitro* diagnostiska produkter.

Allmänt om verksamheten

Bolaget verkar inom två produktområden; Onkologi och Bakteriologi. Inom Onkologi är tumörmarkörerna TPS®, TPAcyk och UBC® etablerade på marknaden. De två förstnämnda är Bolagets försäljningsmässigt största produkter. Det nyaste tillskottet är lungcancermarkören MonoTotal®.

Den globala försäljningen av tumörmarkörer uppskattas idag till knappt 6 miljarder SEK. Av detta svarar Europa för drygt hälften, USA för knappt 2 miljarder och Japan för resterande 1 miljard SEK. PSA, tumörmarkören för prostatacancer, anses stå för runt hälften av den totala försäljningen.

IDLs tumörmarkörer tillhör ett etablerat koncept och finns idag i reguljär användning i ett flertal länder. Detta ses hittills särskilt i Syd- och Mellaneuropa, med expansionsmöjligheter framförallt i Asien och norra Europa.

Inom Bakteriologi har Bolaget snabbtesten TUBEX® TF för diagnos av tyfoidfeber, en allvarlig sjukdom som omfattas av WHO:s hälsovårdsprogram. Sydostasien är hittills den största marknaden för TUBEX® TF, men en stor tillväxtpotential anses finnas för produkten på andra geografiska, endemiska marknader såsom Afrika och Sydamerika.

Särskilt om 2005

Totala intäkter under 2005 är i stort sett oförändrat i jämförelse med 2004. Försäljningen av TUBEX® TF blev under 2005 nästan dubbelt så hög som under förra året, medan intäkterna från tumörmarkörerna visade en minskning i jämförelse med 2004.

Avtal har slutits med bolagets licenspartner DPC® gällande vidare samarbete om tumörmarkören TPS® för anpassning till ytterligare slutna instrument; Immulite® 2000. Arbetet planeras vara slutfört under första halvåret 2006.

I enlighet med gällande direktiv CE märktes TUBEX® TF i slutet av 2005.

Nya Business Partner avtal gällande TUBEX® TF har upprättats för ett flertal viktiga, endemiska marknader i Sydostasien och södra Afrika.

Bolaget har en aktiv patent- och varumärkesbevakning.

Under året har Bolaget bytt bank till Danske Bank.

Trots det negativa resultatet är kapitalförsörjningen tillfredsställande och ger möjlighet till förstärkning av försäljningsorganisationen. Bruttomarginalen är fortfarande god och soliditeten är 78 %.

Styrelsen arbetar i enlighet med en arbetsordning och har ett nära samarbete med Bolagets ledning. Styrelsen har haft tio protokollförda sammanträden under året, varav revisorn varit närvarande vid ett sammanträde.

Bolagsstämman 2005 utsåg en nomineringskommitté bestående av Leif Pihlqvist som representant för huvudägaren, Tore Liedholm som representant för Aktiespararna samt Johan Ågren som representant för institutionsdelägarna. Kommittén har hittills sammanträtt en gång.

Händelser efter räkenskapsårets utgång

Till ny VD har rekryterats Lars Skoglund, som tillträdde sin befattning den 15 mars 2006.

Lars Skoglund har en bred internationell erfarenhet av diagnostikbranschen och kommer påtagligt att stärka Bolagets försäljnings- och marknadsföringsorganisation.

Sedan början av 2006 har nya Business Partner avtal ingåtts för ytterligare fyra länder.

Forskning och utveckling

Bolagets forsknings- och utvecklingsverksamhet har under året varit inriktad på applikation av befintliga produkter och uppgick under räkenskapsåret till ca 7 % av de totala rörelsekostnaderna.

Miljöpåverkan

Bolaget har tillstånd från Statens strålskyddsinstitut att inneha och hantera I²⁵ i form av öppna strålkällor, samt Livsmedelsverkets tillstånd att köpa teknisk sprit.

Flerårsjämförelse

Koncernens ekonomiska utveckling i sammandrag.

	2005	2004	2003	2002	2001
Nettoomsättning, tkr	11 301	11 618	11 766	12 100	13 146
Resultat efter finansiella poster, tkr	-1 535	-1 834	-6 118	-2 090	-465
Balansomslutning, tkr	16 023	16 036	10 302	15 390	17 424
Antal anställda, st	12	14	15	15	13
Soliditet, %	78	88	74	89	91

Åren 2001-2003 har ej omräknats enligt IFRS.



Koncernens nyckeltal	2005	2004
Rörelsekapital (Tkr)	9 164	11 777
Kassalikviditet	3,6	6,9
Soliditet	78%	88%
Skuldsättningsgrad	28%	14%
Resultat per aktie (kr)	-0,10	-0,16
Eget kapital per aktie (kr)	0,81	0,91
Antal aktier på balansdagen	15 363 202	15 363 202
Antal anställda vid periodens utgång	12	14

Definitioner av nyckeltal

Rörelsekapital: Omsättningstillgångar minus kortfristiga skulder.

Kassalikviditet: Omsättningstillgångar dividerat med kortfristiga skulder.

Soliditet: Eget kapital på balansdagen dividerat med totala tillgångar på balansdagen.

Skuldsättningsgrad: Förhållandet mellan skulder och eget kapital.

Resultat per aktie: Årets resultat dividerat med det genomsnittliga antalet aktier under året.

Eget kapital per aktie på balansdagen: Eget kapital per balansdagen dividerat med antalet aktier per balansdagen.

Koncernförhållanden

Bolaget har ett helägt dotterbolag, IDL Diagnostics AB, org. nr. 556591-1400. Ingen verksamhet har bedrivits i dotterbolaget under året.

Förslag till behandling av förlust

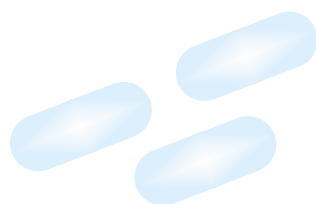
Moderbolaget

Styrelsen och verkställande direktören föreslår att den ansamlade förlusten, 1 997 661 kr, avräknas mot reservfonden.

Resultat och ställning

Resultatet av koncernens och moderbolagets verksamhet, samt den ekonomiska ställningen vid räkenskapsårets utgång framgår i övrigt av efterföljande resultaträkningar och balansräkningar med noter.

Ingen aktieutdelning föreslås för 2005.



Resultaträkningar

Kr	Not	Koncernen		Moderbolaget	
		2005-01-01 2005-12-31	2004-01-01 2004-12-31	05-01-01 05-12-31	04-01-01 04-12-31
Rörelsens intäkter					
Nettoomsättning	7	11 301 649	11 618 469	11 301 649	11 618 469
Övriga rörelseintäkter		139 128	110 670	139 128	110 670
Summa rörelsens intäkter		11 440 777	11 729 139	11 440 777	11 729 139
Rörelsens kostnader					
Råvaror och förnödenheter		-1 794 707	-1 496 967	-1 794 707	-1 496 967
Övriga externa kostnader	15	-4 524 400	-4 341 247	-4 524 400	-4 341 252
Personalkostnader	9	-6 585 171	-7 656 170	-6 585 171	-7 656 170
Avskrivningar		-159 154	-137 768	-551 196	-478 759
Summa rörelsens kostnader		-13 063 432	-13 632 152	-13 455 474	-13 973 148
Rörelseresultat		-1 622 655	-1 903 013	-2 014 697	-2 244 009
Resultat från finansiella placeringar					
Resultat från övriga värdepapper och fordringar som är anläggningstillgångar	17	-5 400	-3 200	-75 650	-3 200
Ränteintäkter och liknande resultatposter	23	95 334	98 298	95 334	98 298
Räntekostnader och liknande resultatposter	23	-2 648	-26 120	-2 648	-26 120
Summa resultat från finansiella placeringar		87 286	68 978	17 036	68 978
Resultat efter finansiella poster		-1 535 369	-1 834 035	-1 997 661	-2 175 031
Skatt	25	0	0	0	0
ÅRETS RESULTAT		-1 535 369	-1 834 035	-1 997 661	-2 175 031
Resultat i kronor per aktie uppgår till		-0,10	-0,16		
Genomsnittligt antal aktier		15 363 202	11 819 931		

Noterna 1-25 (alla noter) utgör en integrerad del av de finansiella rapporterna.

Balansräkningar

Kr	Not	Koncernen		Moderbolaget	
		2005-12-31	2004-12-31	05-12-31	04-12-31
TILLGÅNGAR					
<i>Anläggningstillgångar</i>					
<i>Immateriella anläggningstillgångar</i>					
Varumärke	13	1 876 036	1 876 036	1 194 053	1 535 045
Balanserade utvecklingskostnader	14	1 021 000	0	969 950	0
Summa immateriella anläggningstillgångar		2 897 036	1 876 036	2 164 003	1 535 045
<i>Materiella anläggningstillgångar</i>					
Inventarier och maskiner	11	447 348	373 941	447 348	373 941
Summa materiella anläggningstillgångar		447 348	373 941	447 348	373 941
<i>Finansiella anläggningstillgångar</i>					
Andelar i koncernföretag	24	0	0	100 000	100 000
Andra långfristiga värdepappersinnehav	18	0	16 800	0	16 800
Summa finansiella anläggningstillgångar		0	16 800	100 000	116 800
Summa anläggningstillgångar		3 344 384	2 266 777	2 711 351	2 025 786
<i>Omsättningstillgångar</i>					
<i>Varulager</i>					
Råvaror och förnödenheter		1 736 394	535 744	1 736 394	535 744
Varor under tillverkning		613 071	1 783 872	613 071	1 783 872
Färdiga varor		362 464	206 793	362 464	206 793
Summa varulager		2 711 929	2 526 409	2 711 929	2 526 409
<i>Kortfristiga fordringar</i>					
Kundfordringar		1 803 400	1 357 523	1 803 400	1 357 523
Skattefordringar		279 469	154 057	279 469	154 057
Övriga fordringar		164 079	273 476	164 079	273 476
Förutbetalda kostnader och upplupna intäkter	19	454 299	420 396	454 299	420 396
Summa kortfristiga fordringar		2 701 247	2 205 452	2 701 247	2 205 452
Kassa och bank		7 265 638	9 037 962	7 265 638	9 008 212
Summa omsättningstillgångar		12 678 814	13 769 823	12 678 814	13 740 073
SUMMA TILLGÅNGAR		16 023 198	16 036 600	15 390 165	15 765 859

Noterna 1-25 (alla noter) utgör en integrerad del av de finansiella rapporterna.

Balansräkningar

Kr	Not	Koncernen		Moderbolaget	
		2005-12-31	2004-12-31	05-12-31	04-12-31
EGET KAPITAL OCH SKULDER					
Eget kapital	21				
Aktiekapital		12 290 562	12 290 562		
Övrigt tillskjutet kapital		42 291 308	42 291 308		
Balanserat resultat		-40 538 030	-38 703 995		
Årets resultat		-1 535 369	-1 834 035		
Summa eget kapital		12 508 470	14 043 839		
Bundet eget kapital					
Aktiekapital				12 290 562	12 290 562
Reservfond				1 482 536	3 657 568
Summa bundet eget kapital				13 773 098	15 948 129
Ansamlad förlust					
Balanserat resultat				0	0
Årets resultat				-1 997 661	-2 175 031
Summa ansamlad förlust				-1 997 661	-2 175 031
Summa eget kapital				11 775 437	13 773 098
Kortfristiga skulder					
Checkräkningskredit	20	534 867	0	534 867	0
Leverantörsskulder		859 482	623 935	859 482	623 935
Skulder till koncernföretag		0	0	100 000	0
Övriga skulder		142 218	143 675	142 218	143 675
Förutbetalda intäkter och upplupna kostnader	22	1 978 161	1 225 151	1 978 161	1 225 151
Summa kortfristiga skulder		3 514 728	1 992 761	3 614 728	1 992 761
SUMMA EGET KAPITAL OCH SKULDER		16 023 198	16 036 600	15 390 165	15 765 859
Ställda säkerheter		Inga	Inga	Inga	Inga
Eventualförbindelser		Inga	Inga	Inga	Inga

Noterna 1-25 (alla noter) utgör en integrerad del av de finansiella rapporterna.

Kassaflödesanalys

Kr	Not	Koncernen		Moderbolaget	
		05-01-01 05-12-31	04-01-01 04-12-31	05-01-01 05-12-31	04-01-01 04-12-31
Rörelseresultat		-1 622 655	-1 903 013	-2 014 697	-2 244 009
Avskrivningar		159 154	137 768	551 196	478 759
Kassaflöde före förändringar av rörelsekapital		-1 463 501	-1 765 245	-1 463 501	-1 765 250
Förändring av varulager		-185 520	-117 536	-185 520	-117 536
Förändring av rörelsefordringar		-495 795	134 666	-495 795	134 666
Förändring av rörelseskulder		1 521 967	-671 329	1 621 967	-671 324
Total förändring av rörelsekapital		840 653	-654 200	940 653	-654 195
Kassaflöde från den löpande verksamheten		-622 849	-2 419 445	-522 849	-2 419 445
Förändring av immateriella anläggningstillgångar		-1 021 000	0	-1 021 000	0
Förändring av materiella anläggningstillgångar		-232 561	-180 549	-232 561	-180 549
Förändring av finansiella anläggningstillgångar		20 000	0	20 000	0
Kassaflöde från investeringsverksamheten		-1 233 561	-180 549	-1 233 561	-180 549
Nyemission		0	8 239 949	0	8 239 949
Erhållen ränta		95 334	98 298	95 334	98 298
Resultat från övriga värdepapper och fordringar som är anläggningstillgångar		-8 600	0	-78 850	0
Erlagd ränta		-2 648	-26 120	-2 648	-26 120
Kassaflöde från finansieringsverksamheten		84 086	8 312 127	13 836	8 312 127
Totalt kassaflöde		-1 772 324	5 712 134	-1 742 574	5 712 134
Likvida medel vid årets början		9 037 962	3 325 828	9 008 212	3 296 078
Förändring av likvida medel		-1 772 324	5 712 134	-1 742 574	5 712 134
Likvida medel vid årets slut		7 265 638	9 037 962	7 265 638	9 008 212

Noterna 1-25 (alla noter) utgör en integrerad del av de finansiella rapporterna.

Förändring av eget kapital

Kr	Koncernen				
	Aktiekapital	Övrigt tillskjutet kapital	Balanserat resultat	Årets resultat	Summa eget kapital
Belopp vid 2004 års ingång	6 621 328	39 102 364	-31 897 576	-6 188 191	7 637 925
Nyemission	5 669 234	3 188 944			8 858 178
Nyemissionskostnader			-618 228		-618 228
Omföring av föregående års resultat			-6 188 191	6 188 191	0
Årets resultat				-1 834 035	-1 834 035
Belopp vid 2004 års utgång	12 290 562	42 291 308	-38 703 995	-1 834 035	14 043 839
Belopp vid 2005 års ingång	12 290 562	42 291 308	-38 703 995	-1 834 035	14 043 839
Omföring av föregående års resultat			-1 834 035	1 834 035	0
Årets resultat				-1 535 369	-1 535 369
Belopp vid 2005 års utgång	12 290 562	42 291 308	-40 538 030	-1 535 369	12 508 470

Kr	Moderbolaget				
	Aktiekapital	Reservfond	Balanserat resultat	Årets resultat	Summa eget kapital
Belopp vid 2004 års ingång	6 621 328	7 204 653	0	-6 117 801	7 708 180
Nyemission	5 669 234	3 188 944			8 858 178
Nyemissionskostnader		-618 228			-618 228
Omföring av föregående års resultat		-6 117 801		6 117 801	0
Årets resultat				-2 175 031	-2 175 031
Belopp vid 2004 års utgång	12 290 562	3 657 568	0	-2 175 031	13 773 098
Belopp vid 2005 års ingång	12 290 562	3 657 568	0	-2 175 031	13 773 098
Omföring av föregående års resultat		-2 175 031		2 175 031	0
Årets resultat				-1 997 661	-1 997 661
Belopp vid 2005 års utgång	12 290 562	1 482 536	0	-1 997 661	11 775 437

Noterna 1-25 (alla noter) utgör en integrerad del av de finansiella rapporterna.

Noter

Not 1 Allmän information

Bolaget IDL Biotech AB har sitt säte i Bromma. Huvudkontorets postadress är Box 11151, 16811 BROMMA och besöksadress Karlsbodavägen 39 5tr, BROMMA.

IDL Biotechs verksamhet omfattar tillverkning och försäljning av in vitro diagnostiska produkter.

Koncernen består av moderbolaget IDL Biotech AB, samt dotterföretaget IDL Diagnostics AB.

IDL Biotech AB är noterat på Aktietorget.

Not 2 Effekt av övergången till IFRS

IDL Biotech tillämpar från och med 2005 International Financial Reporting Standards, IFRS, med de tillägg och undantag som följer av Redovisningsrådets rekommendation 30 och 32. Enligt övergångsreglerna i IFRS 1 har jämförelseåret 2004 omräknats i enlighet med de nya redovisningsprinciperna.

Övergången till IFRS redovisas i enlighet med IFRS 1 första gången IFRS tillämpas. IDL Biotech har valt att tillämpa följande, enligt IFRS 1, tillåtna undantag:

- IFRS 3, Rörelseförvärv, tillämpas framåtriktat från och med den 1 januari 2004,
- IAS 32 och 39, som hanterar finansiella instrument, tillämpas framåtriktat från och med den 1 januari 2005,
- anläggningstillgångar värderas till anskaffningskostnad och inte till verkligt värde.

För IDL Biotech har övergången till IFRS inneburit förändringar avseende redovisning och värdering av balanserade utvecklingskostnader samt långfristiga värdepappersinnehav. Immateriell tillgång med obestämd livslängd skrivs inte längre av utan regelbundet prövas tillgångens värde för eventuell nedskrivningsbehov. Detta innebär att ingen avskrivning sker av balanserade utvecklingskostnader från och med 2004. Den förändrade redovisningsprincipen fick ingen påverkan på koncernens resultat eller ställning vid övergången till IFRS då samtliga tillgångar av detta slag var helt avskrivna vid tidpunkten eller har anskaffats under 2005.

IAS 39, som behandlar finansiella instrument, tillämpas från och med den 1 januari 2005 utan krav på omräkning av jämförelseåret 2004. För IDL Biotechs del innebär det att finansiella aktieinnehav värderas till marknadsvärde från och med den 1 januari 2005. Införandet innebär ingen påverkan på eget kapital per den 1 januari 2005.

Övergången till IFRS har inte påverkat kassaflödesanalysen.

Not 3 Redovisnings- och värderingsprinciper

IDL Biotech upprättar sin årsredovisning enligt årsredovisningslagen och de av EU-kommissionen antagna International Financial Reporting Standards (IFRS), med de undantag och tillägg som följer av Redovisningsrådets rekommendation 32 Redovisning för juridiska personer samt Redovisningsrådets rekommendation 30 Kompletterande redovisningsregler för koncerner.

De IFRS-standards och tolkningar som publicerats men inte trätt i kraft per den 31 december 2005 bedöms inte få någon påverkan på koncernens finansiella rapporter för 2006.

Koncernredovisning

I koncernredovisningen ingår dotterföretag där moderbolaget direkt eller indirekt innehar mer än 50 % av rösterna.

Koncernens bokslut är upprättat enligt förvärvsmetoden, vilket innebär att dotterbolagens egna kapital vid förvärvet, fastställt som skillnaden mellan tillgångarnas och skuldernas verkliga värden, elimineras i sin helhet. I koncernens egna kapital ingår härigenom endast den del av dotterbolagens egna kapital som tillkommit efter förvärvet.

Fordringar och skulder

Fordringar har upptagits till de belopp varmed de beräknas inflyta. Fordringar och skulder i utländsk valuta har omräknats till balansdagens kurs.

Varulager har värderats enligt lägsta värdets princip. Erforderligt avdrag för inkurans har gjorts.

Övriga tillgångar och skulder

Övriga tillgångar och skulder har upptagits till anskaffningsvärden där inget annat anges.

Immateriella anläggningstillgångar

Utgifter för förvärvade patent, licenser och varumärken balanseras och skrivs av linjärt över dess avtalsreglerade nyttjandetid samt med beaktande av ekonomiskt beräknad livslängd. Nu balanserade varumärken är därmed föremål för avskrivning över en nyttjandeperiod om tio år.

Utvecklingskostnader

Utgifter avseende större utvecklingsprojekt (hänförliga till konstruktion och test av nya eller förbättrade produkter) balanseras som immateriella tillgångar i den omfattning som dessa utgifter förväntas generera framtida ekonomiska fördelar. Övriga utvecklingsutgifter kostnadsförs i takt med att de uppkommer. Utvecklingskostnader som tidigare kostnadsförts balanseras inte som tillgång i senare perioder. Utvecklingskostnader som balanserats skrivs av linjärt över den period som de förväntade fördelarna beräknas komma företaget tillgodo och från den tidpunkt då kommersiell produktion påbörjas.

Materiella anläggningstillgångar

Materiella anläggningstillgångar redovisas till anskaffningsvärdet minskat med avskrivningar. Utgifter för förbättringar på materiella anläggningstillgångars prestanda utöver ursprunglig nivå, ökar tillgångens värde. Utgifter för reparationer och underhåll redovisas som kostnader. De materiella anläggningstillgångarna skrivs av systematiskt över tillgångens bedömda nyttjandeperiod. Linjär avskrivningsmetod används för samtliga anläggningstillgångar och följande avskrivningstider tillämpas:

Inventarier, verktyg och installationer 5 år

Finansiella leasingavtal

Koncernen/moderbolaget disponerar genom leasingavtal inventarier av mindre värde. Leasingavtalens längd är i linje med tillgångarnas bedömda ekonomiska livslängd. Leasingavtalen redovisas som hyresavtal i koncernen.

Intäkter

Periodisering av inkomster och utgifter har skett enligt god redovisningsd. Försäljning av varor redovisas vid leverans av produkter till kunden, i enlighet med försäljningsvillkoren. Det finns inte någon koncernintern försäljning.

Övriga intäkter som intäktsredovisas är i huvudsak ränteintäkter och dessa intäktsförs i enlighet med effektiv avkastning.

Ersättning till anställda

Koncernens planer för ersättning efter avslutad anställning omfattar endast avgiftsbestämda pensionsplaner. I avgiftsbestämda planer betalar företaget fastställda avgifter till en separat juridisk enhet. När avgiften är betald har företaget inga ytterligare förpliktelser. Ersättning till anställda så som lön och pension redovisas som kostnad under den period när de anställda utfört de tjänster som ersättningen avser.

Utländsk valuta

Transaktioner i utländsk valuta omräknas till svenska kronor till transaktionsdagens kurs. Fordringar och skulder i utländsk valuta värderas till balansdagens kurs. Kursdifferenser på rörelsefordringar och rörelseskulder ingår i rörelseresultatet, medan differenser på finansiella fordringar och skulder redovisas bland finansiella poster.

Kassaflödesanalys

Kassaflödesanalysen har upprättats enligt den indirekta metoden varvid justering skett för transaktioner som inte medfört in- eller utbetalningar under perioden. Som likvida medel klassificeras, förutom kassa- och banktillgodohavanden, kortfristiga finansiella placeringar som dels är utsatta för endast obetydlig risk för värdefluktkationer, dels handlas på en öppen marknad till kända belopp och har en återstående löptid på mindre än tre månader från anskaffningstidpunkten.

Not 4 Finansiella risker

Koncernen verkar internationellt och merparten av försäljningen går till exportmarknader. Därav utsätts koncernen för transaktionsrisker i utländsk valuta. Valutaexponeringen är i huvudsak hänförlig till EUR, USD och JPY. Koncernens säkringspolicy är för närvarande att inte terminssäkra några valutaflöden.

Vad gäller koncernens ränte- och likviditetsrisker är den i nuläget hänförlig till intäktsräntor på likvida medel. Förändringar i ränteläget påverkar därmed primärt bolagets intäkter. Inga långfristiga räntebärande skulder förekommer.

Not 5 Viktiga uppskattningar och bedömningar för redovisningsändamål

Företagsledningen gör uppskattningar och antaganden om framtiden, vilka påverkar redovisade värden. Följden blir att redovisade belopp i dessa fall sällan kommer att motsvara de verkliga beloppen. De uppskattningar och antaganden som innebär en betydande risk för väsentliga justeringar i redovisade värden under nästkommande räkenskapsår är hänförliga till immateriella anläggningstillgångar.

Varumärke

Företagsledningen fastställer bedömd nyttjandeperiod och därmed sammanhängande avskrivning för varumärke. Dessa uppskattningar baseras, i möjligaste mån, på historisk kunskap om liknande tillgångars nyttjandeperiod. Nyttjandeperioden samt bedömda restvärden prövas varje balansdag och justeras vid behov. Det finns inga indikationer idag på att nyttjandeperioden är kortare än 10 år.

Balanserade utvecklingskostnader

För projekt med obestämd nyttjandeperiod eller för vilka kommersiell produktion ännu inte påbörjats, sker prövning av redovisade värden varje år eller så snart indikation finns om nedskrivningsbehov.

Not 6 Händelser efter balansdagen

Till ny VD har rekryterats Lars Skoglund, som tillträdde sin befattning den 15 mars 2006. Lars Skoglund har bred internationell erfarenhet av diganostikabranschen och kommer påtagligt att stärka IDL Biotechs försäljnings- och marknadsföringsorganisation.

Sedan början av 2006 har nya Business Partner-avtal ingåtts för ytterligare fyra länder.

Not 7 Nettoomsättning

Koncernen	2005	2004
Sverige	39 199	38 340
Övriga EU länder	6 329 113	6 170 607
Övriga länder	4 933 337	5 409 522
Summa	11 301 649	11 618 469

Not 8 Ersättning till revisorerna

Koncernen och moderbolaget	2005	2004
SET		
Revisionsuppdrag	100 000	0
Andra uppdrag	101 000	0
Summa	201 000	0
Öhrlings PriceWaterhouseCoopers	2005	2004
Revisionsuppdrag	0	75 000
Andra uppdrag	49 134	88 468
Summa	49 134	163 468

Not 9 Anställda och personalkostnader

Koncernen och moderbolaget	2005	2004
Medelantalet anställda		
Kvinnor	7	6
Män	5	8
Summa	12	14
Löner och andra ersättningar		
Löner och andra ersättningar till VD	766 316	793 573
Löner och andra ersättningar till styrelse	200 000	200 000
Löner och andra ersättningar till övriga anställda	4 061 165	4 034 136
Summa	5 027 481	5 027 709
Sociala avgifter och pensionskostnader		
Övriga sociala kostnader	1 731 042	1 774 042
Pensionskostnader för styrelse och VD	175 662	201 752
Pensionskostnader för övriga	561 204	494 208
Summa	2 467 908	2 470 002

Sjukfråvaro

Uppgifterna avser endast de svenska koncernbolagen. Sjukfrånvaron i förhållande till ordinarie arbetstid uppgår till 0,2% (4,0%). Någon uppdelning i grupper avseende kön och ålder görs inte p g a för små grupper i enlighet med undantagsregeln. Inga långtidssjukskrivna.

Not 10 Styrelseledamöter och ledande befattningshavare

Koncernen	2005 Antal på balansdagen	2005 varav män
Styrelseledamöter	3	67%
Verkställande direktörer och andra ledande befattningshavare	5	40%
	2004 Antal på balansdagen	2004 varav män
Styrelseledamöter	3	67%
Verkställande direktörer och andra ledande befattningshavare	6	50%

Not 11 Inventarier

Koncernen och Moderbolaget	2005-12-31	2004-12-31
<i>Ackumulerade anskaffningsvärden</i>		
Ingående anskaffningsvärde	1 108 595	938 042
Årets inköp	232 561	270 548
Försäljningar/utrangeringar	0	-99 995
Utgående ackumulerade anskaffningsvärden	1 341 156	1 108 595
<i>Ackumulerade avskrivningar</i>		
Ingående avskrivningar	734 654	-606 882
Försäljningar/utrangeringar	0	9 996
Årets avskrivningar	-159 154	-137 768
Utgående ackumulerade avskrivningar	893 808	-734 654
Utgående redovisat restvärde	447 348	373 941

Not 12 Leasing och hyresavtal

År	Maskiner och inventarier	Lokaler
2004	176 000	1 168 000
2005	188 000	1 068 000
2006	165 000	1 172 000
2007	63 000	1 172 000

Not 13 Varumärke

Koncernen	2005-12-31	2004-12-31
<i>Ackumulerade anskaffningsvärden</i>		
Ingående anskaffningsvärde	3 409 910	3 409 910
Utgående ackumulerade anskaffningsvärden	3 409 910	3 409 910
<i>Ackumulerade avskrivningar</i>		
Ingående avskrivningar	-1 533 874	-1 533 874
Årets avskrivningar	0	0
Utgående ackumulerade avskrivningar	-1 533 874	-1 533 874
Utgående redovisat restvärde	1 876 036	1 876 036

Se vidare i Not 2 Effekt av övergången till IFRS första stycket om värdering av immateriella anläggningstillgångar enligt IFRS.

Moderbolaget	2005-12-31	2004-12-31
<i>Ackumulerade anskaffningsvärden</i>		
Ingående anskaffningsvärde	3 409 910	3 409 910
Ingående avskrivningar	-1 874 865	-1 533 874
Årets avskrivningar	-340 992	-340 991
Utgående ackumulerade avskrivningar	-2 215 857	-1 874 865
Utgående redovisat restvärde	1 194 053	1 535 045

Not 14 Kostnader för utvecklingsarbeten och balanserade utgifter för utvecklingsarbete

Koncernen	2005-12-31	2004-12-31
<i>Ackumulerade anskaffningsvärden</i>		
Ingående anskaffningsvärde	1 787 000	1 787 000
Årets aktivering	1 021 000	0
Utgående ackumulerade anskaffningsvärden	2 808 000	1 787 000

Forts. not 14

Koncernen	2005-12-31	2004-12-31
<i>Ackumulerade avskrivningar</i>		
Ingående avskrivningar	-1 787 000	-1 787 000
Årets avskrivningar	0	0
<u>Utgående ackumulerade avskrivningar</u>	<u>-1 787 000</u>	<u>-1 787 000</u>
Utgående redovisat restvärde	1 021 000	0

Se vidare i Not 2 Effekt av övergången till IFRS första stycket om värdering av immateriella anläggningstillgångar enligt IFRS.

Årets kostnader för utvecklingsarbeten uppgår till 1 021 000 (836 511) kr. Detta år har 1 021 000 (0) kr aktiverats i moderbolaget och koncernen. I moderbolaget har avskrivningar gjorts med 51 050 (0) kr. I koncernen har inte några av- eller nedskrivningar bedömts erforderliga vid bedömning enligt IFRS.

Moderbolaget	2005-12-31	2004-12-31
<i>Ackumulerade anskaffningsvärden</i>		
Ingående anskaffningsvärde	1 787 000	1 787 000
Årets aktivering	1 021 000	0
<u>Utgående ackumulerade anskaffningsvärden</u>	<u>2 808 000</u>	<u>1 787 000</u>
<i>Ackumulerade avskrivningar</i>		
Ingående avskrivningar	-1 787 000	-1 787 000
Årets avskrivningar	-51 050	0
<u>Utgående ackumulerade avskrivningar</u>	<u>-1 838 050</u>	<u>-1 787 000</u>
Utgående redovisat restvärde	969 950	0

Not 15 Övriga rörelsekostnader

I rörelseresultatet ingår valutakursdifferenser avseende rörelsefordringar och rörelseskulder med 139 128 (-105 712) kr. Vad gäller bolagets policy avseende kurssäkringsåtgärder hänvisas till Not 4 Finansiella risker.

Not 16 Transaktioner med närstående

Inköp och försäljning mellan koncernföretag
Det finns inte någon försäljning / inköp mellan koncernföretagen
Inköp av varor från närstående
Labex-koncernen: Serviceavtal på instrument
Inköp av tjänster
Ramberg Advokater KB: juridiska uppdrag
Avtal om avgångsvederlag
Det finns inga avtal om avgångsvederlag.

Not 21 Aktier och ägarstruktur

A aktier (10 röster/aktie)	2005	2004	B aktier (1 röst/aktie)	2005	2004
Antal vid året ingång	600 000	300 000	Antal vid året ingång	14 763 202	7 976 660
Nyemission		300 000	Nyemission		6 786 542
Antal vid årets utgång	600 000	600 000	Antal vid årets utgång	14 763 202	14 763 202
<u>Totalt antal aktier</u>	<u>15 363 202</u>	<u>15 363 202</u>			
Genomsnittligt antal aktier under året	15 363 202	11 819 931			
Aktiernas kvotvärde	0,80	0,80			

Ägarstruktur i IDL Biotech AB per 2005-12-31

Person / Organisation	A aktier	B aktier	Antal röster	% Kapital	% Röster
Leif Pihlqvist med bolag	600 000	6 502 129	12 502 129	46,23	60,21
Banco Funds	0	1 350 000	1 350 000	8,79	6,50
Didrik Hamilton med bolag	0	535 450	535 450	3,49	2,58
Metro Incentives	0	300 000	300 000	1,95	1,44
Caroline Hamilton	0	260 200	260 200	1,69	1,25
Hamilton Invest	0	258 200	258 200	1,68	1,24
Bo Sallmander med familj och bolag	0	250 000	250 000	1,63	1,20
Stefan Svensson-Stoltz	0	127 900	127 900	0,83	0,62
Åke Silén	0	126 000	126 000	0,82	0,61
Övriga aktieägare	0	5 053 323	5 053 323	32,89	24,34
<u>Summa</u>	<u>600 000</u>	<u>14 763 202</u>	<u>20 763 202</u>	<u>100</u>	<u>100</u>

Not 17 Resultat från övriga värdepapper och fordringar som är anläggningstillgångar

Koncernen	2005	2004
Realisationsresultat vid försäljningar	-8 600	0
Värderreglering börsnoterade aktier	3 200	-3 200
<u>Summa</u>	<u>-5 400</u>	<u>-3 200</u>
<i>Moderbolaget</i>	<i>2005</i>	<i>2004</i>
Realisationsresultat vid försäljningar	-8 600	0
Värderreglering börsnoterade aktier	3 200	-3 200
Värderreglering av aktier/fordringar koncernbolag	-70 250	0
<u>Summa</u>	<u>-75 650</u>	<u>-3 200</u>

Not 18 Andra långfristiga värdepappersinnehav

Koncernen och moderbolaget	2005	2004
<i>Ackumulerade anskaffningsvärden</i>		
Ingående anskaffningsvärde	20 000	20 000
Årets försäljning	-20 000	0
<u>Utgående ackumulerade anskaffningsvärden</u>	<u>0</u>	<u>20 000</u>
Ingående ackumulerade upp-/nedskrivningar	-3 200	0
Värderreglering	3 200	-3 200
<u>Utgående ackumulerade upp-/nedskrivningar</u>	<u>0</u>	<u>-3 200</u>
Utgående redovisat värde, totalt	0	16 800
Bokfört värde för noterade aktier	0	16 800
Börsvärde för noterade aktier	0	16 800

Not 19 Förutbetalda kostnader och upplupna intäkter

Koncernen och moderbolaget	2005-12-31	2004-12-31
Hyror och kostnader för lokaler	328 424	268 038
Hyror och kostnader för inventarier och maskiner	49 387	53 137
Patentkostnader	34 636	13 450
Övriga förutbetalda kostnader och upplupna intäkter	41 852	85 771
<u>Summa förutbetalda kostnader och upplupna intäkter</u>	<u>454 299</u>	<u>420 396</u>

Not 20 Checkräkningskredit

Koncernen och moderbolaget	2005-12-31	2004-12-31
Beviljad kredit	1 000 000	0
Utnyttjad kredit	534 867	0
Ej utnyttjad kredit	465 133	0

Not 22 Företbetalda intäkter och upplupna kostnader

Koncernen och moderbolaget	2005-12-31	2004-12-31
Upplupna löner och avgångsvederlag	426 208	95 588
Upplupna semesterersättningar	284 838	337 592
Upplupna sociala avgifter	216 750	269 060
Upplupna royaltykostnader	153 115	174 251
Fraktkostnader	269 869	18 919
Styrelsearvode	256 000	0
Reklam o marknadsföring	61 628	88 423
Revisionskostnader	141 000	48 360
Advokatkostnader	0	50 565
Övriga upplupna kostnader	168 754	142 393
Summa	1 978 161	1 225 151

Not 23 Övriga ränteutgifter och -kostnader och liknande resultatposter

Koncernen och moderbolaget	2005	2004
Ränteutgifter externa	95 334	98 298
Räntekostnader externa	-2 648	-26 120
Summa	92 686	72 178

Not 24 Andelar i koncernföretag

Moderbolaget	2005	2004
Ackumulerade anskaffningsvärden		
Ingående anskaffningsvärde	100 000	100 000
Utgående anskaffningsvärden	100 000	100 000

Specifikation av andelar i koncernföretag

	Kapital- andel %	Rösträtts- andel %	Antal aktier	Bokfört värde
IDL Diagnostics AB	100%	100%	1 000	100 000

Uppgifter om organisationsnummer och säte

	Org. nr	Säte	Aktiekapital
IDL Diagnostics AB	556591-1400	BROMMA	100 000

Bolaget bytte under 2004 namn från IDL Biotech Option AB till IDL Diagnostics AB. Verksamheten i dotterbolaget är vilande.

Not 25 Skatter

Koncernen	2005	2004
Aktuell skatt	0	0
Uppskjuten skatt	0	0
Summa	0	0
Moderbolaget	2005	2004
Aktuell skatt	0	0
Uppskjuten skatt	0	0
Summa	0	0

Skillnaden mellan redovisad skattekostnad och skattekostnaden baserad på gällande skattesats:

Koncernen	2005	2004
Redovisat resultat före skatt	-1 535 369	-1 834 035
Skatt enligt gällande skattesats 28%	429 903	513 530
Skatteeffekt av ej aktiverade underskottsavdrag	-421 283	-509 063
Skatteeffekt av ej avdragsgilla kostnader	-8 652	-5 154
Skatteeffekt av ej skattepliktiga intäkter	31	687
Redovisad skatt	0	0
Moderbolaget	2005	2004
Redovisat resultat före skatt	-1 997 661	-2 175 031
Skatt enligt gällande skattesats 28%	559 345	609 009
Skatteeffekt av ej aktiverade underskottsavdrag	-531 055	-604 542
Skatteeffekt av ej avdragsgilla kostnader	-28 322	-5 154
Skatteeffekt av ej skattepliktiga intäkter	31	687
Redovisad skatt	0	0

Temporära skillnader föreligger när tillgångars eller skulders redovisade värde skiljer sig från dess skattemässiga värde.

Uppskjuten skattefordran avseende outnyttjade underskottsavdrag redovisas när företaget anser det sannolikt att skattepliktiga överskott kommer att finnas inom en överskådlig framtid. Outnyttjade underskottsavdrag för vilka uppskjuten skattefordran inte redovisats uppgick vid utgången av räkenskapsåret till 41 (39) MKr. Samtliga underskottsavdrag har en obegränsad livslängd.

Uppskjutna skatteskulder avseende temporära skillnader hänförliga till investeringar i dotterföretag redovisas inte då moderbolaget kan styra över tidpunkten för återföringen över de temporära skillnaderna.

Resultat- och balansräkningarna kommer att föreläggas bolagsstämman 2006-05-18 för fastställelse.

Bromma den 10 april 2006

Leif Pihlqvist,
Ordförande

Jerker Swanstein

Irene Starck

Lars Skoglund
VD

Min revisionsberättelse har avgivits
Bromma den 10 april 2006

Willard Möller
Auktoriserad revisor

Revisionsberättelse

Till årsstämman i IDL Biotech AB (publ) Org, nr 556339-4203

Jag har granskat årsredovisningen, koncernredovisningen och bokföringen samt styrelsens och verkställande direktörens förvaltning i **IDL Biotech AB (publ)** för år 2005. Det är styrelsen och verkställande direktören som har ansvaret för räkenskapshandlingarna och förvaltningen och för att årsredovisningslagen tillämpas vid upprättandet av årsredovisningen samt för att internationella redovisningsstandarder IFRS sådana de antagits av EU och årsredovisningslagen tillämpas vid upprättandet av koncernredovisningen. Mitt ansvar är att uttala mig om årsredovisningen, koncernredovisningen och förvaltningen på grundval av min revision.

Revisionen har utförts i enlighet med god revisionssed i Sverige. Det innebär att jag planerat och genomfört revisionen för att med hög men inte absolut säkerhet försäkra mig om att årsredovisningen och koncernredovisningen inte innehåller väsentliga felaktigheter. En revision innefattar att granska ett urval av underlagen för belopp och annan information i räkenskapshandlingarna. I en revision ingår också att pröva redovisningsprinciperna och styrelsens och verkställande direktörens tillämpning av dem samt att bedöma de betydelsefulla uppskattningar som styrelsen och verkställande direktören gjort när de upprättat årsredovisningen och koncernredovisningen samt att utvärdera den samlade informationen i årsredovisningen och koncernredovisningen. Som underlag för mitt uttalande om ansvarsfrihet har jag granskat väsentliga beslut, åtgärder och förhållanden i bolaget för att kunna bedöma om någon styrelseledamot eller verkställande direktören är ersättningsskyldig mot bolaget. Jag har även granskat om någon styrelseledamot eller verkställande direktören på annat sätt har handlat i strid med aktiebolagslagen, årsredovisningslagen eller bolagsordningen. Jag anser att min revision ger mig rimlig grund för mina uttalanden nedan.

Årsredovisningen har upprättats i enlighet med årsredovisningslagen och ger en rättvisande bild av bolagets resultat och ställning i enlighet med god redovisningssed i Sverige. Koncernredovisningen har upprättats i enlighet med internationella redovisningsstandarder IFRS sådana de antagits av EU och årsredovisningslagen och ger en rättvisande bild av koncernens resultat och ställning. Förvaltningsberättelsen är förenlig med årsredovisningens och koncernredovisningens övriga delar.

Jag tillstyrker att årsstämman fastställer resultaträkningen och balansräkningen för moderbolaget och för koncernen, behandlar förlusten i moderbolaget enligt förslaget i förvaltningsberättelsen och beviljar styrelsens ledamöter och verkställande direktören ansvarsfrihet för räkenskapsåret.

Bromma den 10 april 2006

Willard Möller
Auktoriserad revisor

Styrelse och revisorer



Leif Pihlqvist



Irene Starck



Jerker Swanstein



Willard Möller



Anders Bergman

Leif Pihlqvist, ordförande

Helsingborg (född 1940)

Ägare och VD i Labexkoncernen. Aktiv inom diagnostika.

Eget och bolags aktieinnehav i IDL Biotech
600 000 A aktier och 6 044 129 B aktier.

Irene Starck, ledamot

Stockholm (född 1956)

VD i Starck och Partner AB. F.d. försäljningschef i
Abbot Scandinavia AB.

Aktieinnehav i IDL Biotech AB: 10 000 B aktier

Jerker Swanstein, ledamot

Båstad (född 1952)

Advokat, Partner i Ramberg Advokater

Ytterligare styrelseuppdrag:

Ordförande i TTE Nordic AB, Kosmo AB, Pegrom AB
samt Thomson sales Scandinavia AB.

Aktieinnehav i IDL Biotech AB: 10 000 B aktier

Revisorer

Willard Möller, ordinarie

Helsingborg (född 1943)

Auktoriserad Revisor i SET Revisionsbyrå AB

Anders Bergman, suppleant

Stockholm (född 1963)

Auktoriserad Revisor i SET Revisionsbyrå AB

Bank

Danske Bank

Ledande befattningshavare



Lars Skoglund



Ulf Birnik



Ylva D'Amico



Ola Eklund



Helena Goike



Lena Kirsell

Alla anställda i IDL Biotech företräder humankapitalet i Bolaget med sina speciella kompetenser. Några av dessa är:

Lars Skoglund

(Verkställande Direktör, tillträdde 15 mars, 2006)

Uppsala (född 1957) Civilekonom.

Lars Skoglund har en omfattande internationell erfarenhet från läkemedels- och diagnostikbranschen, huvudsakligen från Pharmacia koncernen.

Anställd i Bolaget sedan mars 2006.

Aktieinnehav i IDL Biotech AB: 500 000 B aktier

Ulf Birnik (Marknadschef, t.F. VD till 15 mars, 2006)

Stockholm (född 1943). Pol.mag.

Har gedigen erfarenhet av företagsledande befattningar samt av internationellt säljarbete.

Anställd i Bolaget sedan 1998.

Aktieinnehav i IDL Biotech AB: 55 000 B aktier

Ylva D'Amico (Utvecklings- och Forskningschef, FoU)

Stockholm (född 1952)

Tidigare projektledare inom produktutveckling med inriktning på tumörmarkörer hos Sangtec Medical AB.

Har även varit ansvarig för råvaruproduktionen på Svanova Biotech AB.

Anställd i Bolaget sedan 2004.

Aktieinnehav i IDL Biotech AB: 0 aktier

Ola Eklund (Produktionschef)

Stockholm (född 1958)

Ingenjör med mångårig erfarenhet av produktionsarbete på SBL och Beki Diagnostics AB.

Ansvarig för Bolagets tillverkning.

Anställd i Bolaget sedan 1999.

Aktieinnehav i IDL Biotech AB: 25.000 B aktier

Helena Goike (Chef Scientific Affairs)

Stockholm (född 1965). Medicine doktor.

Karolinska Institutet (onkologi/patologi).

Kliniskt och vetenskapligt ansvarig för Bolagets produkter.

Anställd i Bolaget sedan 2000.

Familjens aktieinnehav i IDL Biotech AB: 25.600 B aktier

Lena Kirsell (Kvalitetschef, QA)

Stockholm (född 1973). Kemiingenjör med inriktning

biokemi. Har tidigare arbetat på kvalitetsavdelning på Pharmacia & Upjohn och Fresenius Kabi.

Ansvarig för Bolagets kvalitetssystem.

Anställd i Bolaget sedan 2000.

Aktieinnehav i IDL Biotech AB: 25.000 B aktier



IDL Biotech AB (publ)
Box 111 51, 168 11 Bromma
Besöksadress: Karlsbodavägen 39, 5 tr
Tel: 08-799 67 50 (vx) Fax: 08-799 93 20
Internet: <http://www.idl.se> E-post: idlbiotech@idl.se