

Conpharm Aktiebolag (publ)

Org.nr 556229-2820

Årsredovisning för räkenskapsåret 2011-01-01 – 2011-12-31

Styrelsen och verkställande direktören för Conpharm Aktiebolag (publ) avger härmed följande årsredovisning.

Förvaltningsberättelse

Verksamheten

Conpharm etablerades 1987 som ett forsknings- och utvecklingsbolag inom läkemedelsområdet med specialisering på projekt där den aktiva substansen baserades på extrakt av växten Podophyllum. Två projekt drevs parallellt – utveckling av ett läkemedel för onogentala vårtor (Wartec) samt ett läkemedel för reumatoid artrit (Reumacon).

Tidigt slöts ett samarbetsavtal med det schweiziska bolaget Analytecon S.A som tillverkar den aktiva substansen till Conpharms produkter.

Wartec blev ett registrerat läkemedel och de globala rättigheterna (med undantag av USA) förvärvades av det amerikanska bolaget Stiefel Inc. I USA marknadsförs produkten under namnet Podofilox av Perrigo Company. Reumacon befinner sig fortfarande under utveckling. I november 1997 introducerades Conpharm på Aktietorget.

Sommaren 2001 träffades ett avtal med Meda som innebar att inriktningen på Conpharms verksamhet ändrades från att vara ett utvecklingsbolag av läkemedel till att förvalta de värden som finns i bolaget. Medaavtalet går ut på att Meda skall slutföra och finansiera utvecklingen av Reumacon för behandling av reumatoid artrit och sedan ombesörja att produkten registreras och marknadsförs i större delen av världen. Vid en ev. registrering och marknadsföring kommer Conpharm, utan några ytterligare investeringar, att få intäkter av försäljningen i form av royalty.

När avtalet med Meda gjordes var parterna av uppfattningen att det som återstod att göra innan en registreringsansökan för Reumacon kunde lämnas in till Läkemedelsverket (LMV) var en större kompletterande klinisk studie (s.k. fas-3 studie) samt en säkerhetsstudie som utförs på råttor under 2 år. Planen var att dessa två studier skulle genomföras parallellt och en registreringsansökan därmed skulle kunna vara klar 2005. Meda vidtog alla förberedelser för att starta den kliniska studien med utarbetande av protokoll, tecknande av avtal med prövningscentra mm.

LMV krävde emellertid att en 2-års toxicitetsstudie på råttor skulle genomföras *innan* den kliniska studien på patienter fick starta. Projektet blev därmed försenat.

Allt arbete har sedan dess fokuserats på att genomföra denna toxicitetsstudie, där kravet är att den mängd substans som tillförs råttorna skall ge ca 20 gånger högre plasmakoncentration än den koncentration man ser hos människa.

Det är ett problem att nå dessa höga koncentrationer. Reumacon är mycket svårlösligt och med låg permeabilitet i tarmen hos råttor vilket innebär att råttorna inte ”tar upp” tillräcklig mängd Reumacon från magsäcken till blodbanan. Trots flera års arbete och många försök med olika metoder att tillföra substansen till eller minska nedbrytningen i tarmen, samt med konsultationer med utomstående svensk och internationell expertis,

Conpharm Aktiebolag (publ)

Org nr 556229-2820

lyckades man inte komma vidare med Reumacon i den formen som Conpharm en gång i tiden designade produkten.

Meda fick nu börja om från början och försöka hitta ett annat lösningsmedel än det som Conpharm använt till Reumacon. För att förbättra lösligheten och biotillgängligheten så utvecklades tio nya beredningar som testades. En av dessa – den s.k. beredning B- tycktes kunna fungera. Innan man kan gå vidare med denna beredning/lösningssmedel krävs att den aktiva dosen av Reumacon reduceras, och därmed också det nya lösningssmedlet, för att inte behöva överskrida lösningssmedlets säkerhetsmarginal.

Meda har nu testat de i Reumacon ingående aktiva komponenterna i en musmodell som mäter effekten av en substans på experimentell framkallad artrit. Detta för att se vilken aktiv komponent och vilken dos som är bäst att använda. Det är försök som måste göras i ett antal steg och därför tar tid. Detta har medfört att projektet är kraftigt försenat.

Sedan avtalet med Meda ingicks, har Conpharms verksamhet fokuserats på att begränsa kostnader och maximera intäkterna av bolagets andra produkt: Wartec/Podofilox. Detta för att kunna balansera kostnader och intäkter i avvaktan på att Reumacon, som har en betydligt större marknadspotential än Wartec/Podofilox, lanseras. Denna målsättning kommer framgent inte att uppnås p.g.a. förseningen av Reumaconprojektet och som en följd av att intäkterna från Wartecförsäljningen upphörde under 2011.

Wartec (lösning och kräm) var utlicensierat för världen (utom USA) till Stiefel, ett amerikanskt bolag som räknades som det ledande privata företaget inom dermatologi. Wartec är lanserat på de flesta marknader i västra Europa och på många andra marknader utanför Europa. Under år 2009 förvärvades Stiefel av GlaxoSmithKline (GSK); ett av världens största läkemedelsbolag.

Conpharms samarbete med Stiefel var baserat på två avtal; ett för Europa och ett för resten av världen. Det senare avtalet löpte ut i och med utgången av 2009 och avtalet för Europa upphörde under 2011. Därefter har Conpharm inga intäkter från försäljningen av Wartec.

I USA hade Paddock Laboratories, Inc. rättigheten till en beredning, lösning, som lanserades i februari 2002 under namnet Podofilox. I januari 2011 köptes Paddock av det amerikanska generikaföretaget Perrigo Company som nu har övertagit avtalet för Podofilox som sedan 2009 löper på ett år i taget. Under 2011 minskade försäljningen av Podofilox i USA med ca 30% vilket har påverkat Conpharms royaltyintäkter negativt.

Conpharms intäkter genereras nu av försäljning av råvara till Perrigo Company samt av royalty på försäljningen av Podofilox. Under året har en intäkt för konsulttjänster erhållits från Meda AB.

Produkter

Conpharms produkter/projekt är baserade på extrakt från Podophyllum emodi, en växt som finns i områden kring Himalaya. Extrakt från denna plantas rötter har använts i bl.a. Kina under mycket lång tid för behandling av tumörer, tarminfektioner, ormbett, hudsjukdomar m.m.

Conpharm Aktiebolag (publ)

Org nr 556229-2820

Wartec

Wartec/Podofilox är en produkt för behandling av Condylomata acuminata (ano-genitala vårtor). Två beredningar, båda för lokalt bruk, har utvecklats och lanserats; en alkoholbaserad lösning och en kräm.

Genitala vårtor orsakas av humant papilloma virus (HPV). Sjukdomen som förekommer i västra Europa hos ca 1% av befolkningen (vanligare i östra delarna av Europa, Afrika och delar av Sydamerika) smittas via sexuella kontakter. Det finns andra produkter för behandling av ano-genitala vårtor men Wartec står sig väl i denna konkurrens till följd av effektivitet, säkerhet, bekvämlighet (lätthet att applicera krämen) och kostnadseffektivitet.

1999 förvärvade det amerikanska läkemedelsföretaget Stiefel Laboratories rätten att tillverka och marknadsföra Wartec i världen (med undantag av USA). Wartec-lösning godkändes i USA 2002 och marknadsförs där under namnet Podofilox Topical Solution av Perrigo Company.

Reumacon

Reumacon är en produkt avsedd för behandling av reumatoid artrit (RA). RA behandlas vanligen initialt med kortikosteroider eller preparat av typen NSAID (non steroidal anti-inflammatoriska läkemedel). När sjukdomen inte får en positiv utveckling efter behandling med dessa medel, kompletterar man som regel med långtidsverkande medicinering s.k. DMARD's (Disease Modifying Anti-Rheumatic Drugs) av vilka det finns flera olika typer t.ex. guld, klorokin, penicillamin, azathioprin och methotrexat. Reumacon är avsett att bli ett alternativ till dessa medel hos patienter med svår RA.

Resultat och ställning

Intäkterna under 2011 uppgick till 1,1 (1,6) mkr. Resultatet efter avskrivningar och finansiella poster blev -118 (189) tkr.

	2007	2008	2009	2010	2011
Intäkter, mkr	2,3	2,3	2,5	1,6	1,1*
Resultat efter finansiella poster, mkr	0,8	0,8	0,8	0,2	-0,1
Balansomslutning, mkr	5,7	6,6	7,3	7,5	7,5
Likvida medel inkl. kortfristiga placeringar, mkr	5,0	5,9	6,6	6,9	6,7
Soliditet (%)	94,9	94,4	96,9	96,9	95,2
Medelantal anställda	1	1	1	1	1

* Minskningen av intäkterna 2011 beror på bortfallet av royalty och råvaruförsäljning till GSK samt minskad försäljning av Podofilox i USA .

Conpharm Aktiebolag (publ)

Org nr 556229-2820

Ägarförhållanden och aktiehandel

Conpharm AB är noterat på Aktietorget sedan 21/11 1997. Aktiekapitalet uppgick per den 31 december 2011 till 1 128 497 kronor och antalet aktier till 5 074 598 A-aktier och 6 210 372 B-aktier med ett kvotvärde om 0,10 kronor vardera. Röstvärdet är 10 för A-aktien och 1 för B-aktien. Antalet registrerade aktieägare var vid årsskiftet ca 1 200. Under 2011 omsattes 884 730 A aktier och 1 329 553 B-aktier.

Conpharm AB har inte lämnat någon utdelning sedan bolaget bildades.

10 största ägare	Innehav %	Röster %
Stiftelsen Industrifonden	13,57	2,69
Tonicton gruppen	11,11	6,86
CM Adolfsson	10,16	13,87
Wermia AB	8,74	15,32
SEB Private Bank	6,27	10,87
SIX SIS AG W81MY	3,97	0,62
Stena Sessan Rederi AB	3,54	4,83
J Bengtsson	2,81	5,56
Fam Wallström	2,77	5,49
Nordnet Pensionsfond	2,19	1,66

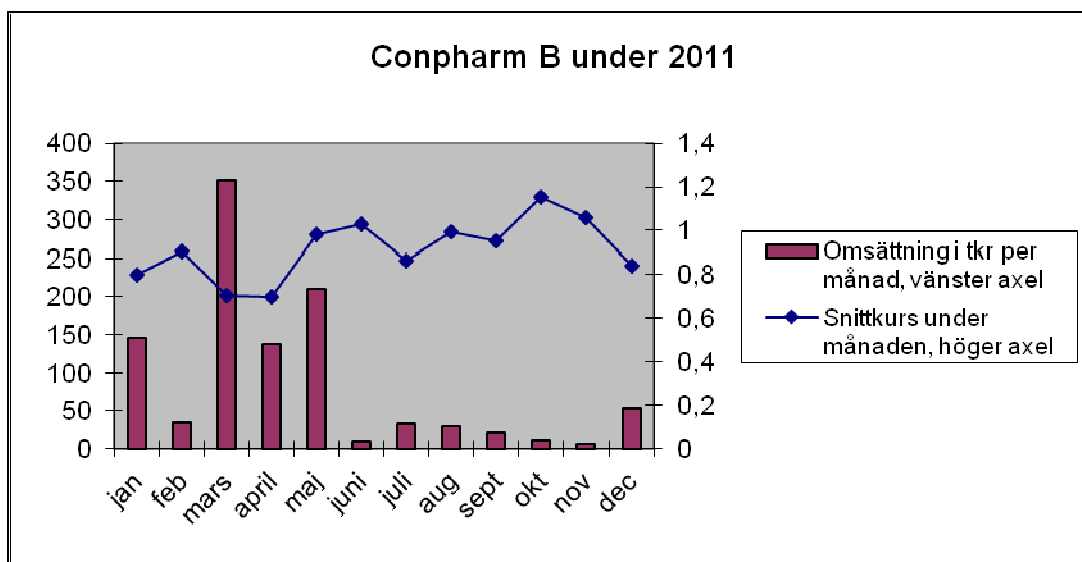
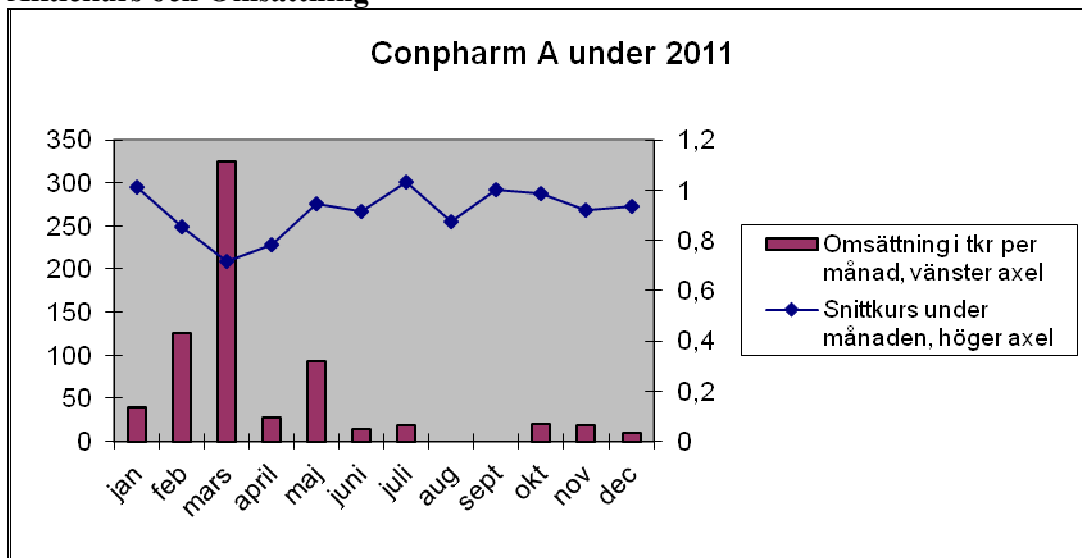
Ägarstruktur

Innehav aktier	Ägare	Innehav %	Röster %
1-500	570	1,07	1,05
501-1000	239	1,84	1,76
1001-5000	260	5,85	4,63
5001-10000	76	5,21	4,63
10001-15000	19	2,12	2,58
15001-20000	17	2,81	2,74
20001-	49	81,12	82,6

Conpharm Aktiebolag (publ)

Org nr 556229-2820

Aktiekurs och Omsättning



Insynspersoners aktieinnehav

Tomas Matsson (innehav 10 000 B-aktier via juridisk person), Evert Wallström med familj (innehav 312 201 A-och 1 471 B-aktier), Kent Olsson med familj (innehav 294 200 A-och 960 000 B-aktier) – inga förändringar under 2011.

CM Adolfsson (innehav 750 470 A- och 396 566 B-aktier), ökat innehav med 335 516 aktier under 2011.

Jonas Brambeck, Sten Dahlgren och Claes Handin – inga aktier.

Risker och osäkerhetsfaktorer

Marknadsrisk

Conpharms nuvarande intäkter (royalty och råvaruförsäljning) kommer från Perrigo Company. Kontraktet med löper numera med ett år i taget.

Conpharm Aktiebolag (publ)

Org nr 556229-2820

Risk beträffande Reumacon projektet

Conpharms framtida intäkter skall genereras av royalty från försäljningen av Reumacon. En förutsättning för att detta skall inträffa är att de planerade studier som skall bevisa produktens effektivitet och säkerhet kan genomföras. Risken med detta projekt, liksom för all läkemedelsutveckling i tidig fas, är hög.

Vidare finns en risk med att kunna säkra framtida råvaruförsörjning. Detta då den rot som är grunden för råvaran numera är en skyddad växt. Export kräver Citescertifikat vilket innebär att återplantering måste ske. Det är idag osäkert om det är möjligt att införskaffa rötter till ett marknadsmässigt pris.

Beträffande finansiella risker hänvisas till not 8.

Styrelsens arbete

Conpharms styrelse bestod under verksamhetsåret av sju ledamöter. Verkställande direktören ingår i styrelsen. Conpharms styrelse har en arbetsordning för styrelsen som följer aktiebolagslagen med avseende på arbetsfördelning och rapportering. Utöver det konstituerande sammanträdet har styrelsen under året hållit fem sammanträden.

Svensk kod för bolagsstyrning är inte tillämplig för bolagets del.

Nomineringskommitté

Vid ordinarie bolagsstämma den 8 april 2011 utsågs Jonas Brambeck, Tony Tonicton och Lennart Perlhagen (sammankallande) till nomineringskommitté.

Förslag till vinstdisposition

Till årsstämmans förfogande står följande vinstmedel:

Balanserad vinst	3 859 476 kr
Årets resultat	<u>-118 570 kr</u>
	3 740 906 kr

Styrelsen och verkställande direktören föreslår att vinstmedlen disponeras så att:

i ny räkning överförs	<u>3 740 906 kr</u>
	3 740 906 kr

Beträffande det redovisade resultatet för räkenskapsåret och ställningen per 2011-12-31 hänvisas till efterföljande resultat- och balansräkningar, kassaflödesanalys, förändringar i eget kapital jämte noter till dessa. Alla belopp redovisas, om inte annat anges, i tusentals kronor (tkr).

Conpharm Aktiebolag (publ)

Org nr 556229-2820

Resultaträkning

	Not	2011	2010
Nettoomsättning	1	837	636
Licens- och royaltyintäkter		247	975
Övriga rörelseintäkter		<u>0</u>	<u>2</u>
		1 084	1 613
<i>Rörelsens kostnader:</i>			
Råvaror och förnödenheter		-69	-187
Övriga externa kostnader	3	-588	-576
Personalkostnader	2	- 663	- 674
Avskrivningar och nedskrivningar av materiella och immateriella anläggningstillgångar	4	0	0
Övriga rörelse kostnader		<u>0</u>	<u>-9</u>
		-1 320	-1 446
Rörelseresultat		-236	167
<i>Finansiella intäkter och kostnader</i>			
Ränteintäkter		118	22
Räntekostnader		<u>0</u>	<u>0</u>
		118	22
Resultat före skatt		-118	189
Skatt på årets resultat	5	<u>0</u>	<u>0</u>
Årets resultat		- <u>118</u>	<u>189</u>
Genomsnittligt antal aktier		11 284 970	11 284 970
Resultat per aktie, kronor		-0,01	0,02

Conpharm Aktiebolag (publ)

Org nr 556229-2820

Balansräkning

	Not	2011-12-31	2010-12-31
Tillgångar			
Anläggningstillgångar	4	-	-
Omsättningstillgångar			
Kortfristiga fordringar			
Kundfordringar	8	750	395
Övriga fordringar		0	0
Förutbetalda kostnader och upplupna intäkter		<u>79</u>	<u>255</u>
		829	650
Kortfristiga placeringar			
Kortfristiga placeringar	6,8	<u>1 989</u>	<u>3 985</u>
		1 989	3 985
Kassa och bank	8	<u>4 701</u>	<u>2 877</u>
Summa omsättningstillgångar		7 519	7 512
Summa tillgångar		<u>7 519</u>	<u>7 512</u>

Conpharm Aktiefbolag (publ)

Org nr 556229-2820

Balansräkning, forts

	Not	2011-12-31	2010-12-31
<i>Eget kapital och skulder</i>			
Eget kapital	7		
<i>Bundet eget kapital</i>			
Aktiekapital		1 129	1 129
Reservfond		<u>2 289</u>	<u>2 289</u>
		3 418	3 418
<i>Fritt eget kapital</i>			
Balanserat resultat		3 859	3 670
Årets resultat		<u>-118</u>	<u>189</u>
		3 741	3 859
Summa eget kapital		7 159	7 277
Kortfristiga skulder			
Leverantörsskulder	8	14	14
Övriga skulder		162	36
Upplupna kostnader och förutbetalda intäkter		<u>184</u>	<u>185</u>
Summa kortfristiga skulder		360	235
Summa eget kapital och skulder		<u>7 519</u>	<u>7 512</u>
Ställda säkerheter		Inga	Inga
Ansvarsförbindelser		Inga	Inga

Conpharm Aktiebolag (publ)

Org nr 556229-2820

Kassaflödesanalys

	2011	2010
Den löpande verksamheten		
Resultat efter finansiella poster	<u>-118</u>	<u>189</u>
Kassaflöde från den löpande verksamheten före förändringar av rörelsekapital	-118	189
Kassaflöde från förändringar i rörelsekapital		
Minskning av varulager	0	0
Förändring av kortfristiga placeringar	1 996	-2 000
Förändring av fordringar	-179	94
Förändring av skulder	<u>125</u>	<u>4</u>
Kassaflöde från den löpande verksamheten	1 824	- 1 712
Investeringsverksamheten		
Kassaflöde från investeringsverksamheten	0	0
Finansieringsverksamheten		
Kassaflöde från finansieringsverksamheten	0	0
Årets kassaflöde	1 824	-1 712
Likvida medel vid årets början	<u>2 877</u>	<u>4 589</u>
Likvida medel vid årets slut	4 701	2 877

Conpharm Aktiebolag (publ)

Org nr 556229-2820

Förändringar i eget kapital

	Aktie- kapital	Reserv- fond	Fritt eget kapital	Summa eget kapital
Eget kapital 31 december 2009	1 129	2 289	3 670	7 088
Årets resultat	-	-	189	189
Eget kapital 31 december 2010	1 129	2 289	3 859	7 277
Årets resultat	-	-	-118	-118
Eget kapital 31 december 2011	1 129	2 289	3 741	7 159

Conpharm Aktiebolag (publ)

Org nr 556229-2820

Redovisnings- och värderingsprinciper

Information om bolaget och årsredovisningen

Conpharm Aktiebolag, Org.nr 556229-2820, är ett svenskt publikt aktiebolag med säte i Uppsala. Bolagets adress är Uppsala Science Park, 751 83 Uppsala.

Conpharms årsredovisning för verksamhetsåret 2011 är undertecknad av styrelsen och verkställande direktören den 28 februari 2012. De i årsredovisningen ingående resultat- och balansräkningarna för bolaget skall fastställas på årsstämman som hålls den 12 april 2012.

Allmänt

Årsredovisningen har upprättats enligt årsredovisningslagen och RFR 2 ”Redovisning för juridiska personer” från Rådet för finansiell rapportering.

Redovisningsprinciperna är oförändrade sedan föregående år.

Redovisningen baseras på anskaffningsvärden.

Nya redovisningsprinciper

Nya, ännu ej tillämpade redovisningsprinciper och standarder, bedöms inte få någon väsentlig påverkan på Conpharm.

Intäkter

Intäkter redovisas i den omfattning det är sannolikt att de ekonomiska fördelarna kommer att tillgodogöras bolaget och intäkterna kan beräknas på ett tillförlitligt sätt.

Nettoomsättningen omfattar försäljning av läkemedel/råvara.

Licens- och royaltyintäkter baseras på avtal med läkemedelsföretag till vilka Wartec/Podofilox utlicensierats.

Skatter

Redovisade inkomstskatter i resultaträkningen innefattar skatt som skall betalas eller erhållas avseende aktuellt år, justeringar avseende tidigare års aktuella skatt samt förändringar i uppskjuten skatt.

Fordringar

Fordringar upptas till det lägsta av nominellt värde och det belopp varmed de beräknas inflyta.

Fordringar och skulder i utländsk valuta

Fordringar och skulder i utländsk valuta har omräknats till balansdagens kurs. Kursvinster och kursförluster på rörelsens fordringar och skulder tillförs rörelseresultatet. Vinster och förluster på finansiella fordringar och skulder redovisas som finansiella poster.

Conpharm Aktiebolag (publ)

Org nr 556229-2820

Anläggningstillgångar

Anläggningstillgångar värderas till anskaffningsvärde med avdrag för ackumulerade avskrivningar.

Finansiella instrument

Finansiella tillgångar

De finansiella tillgångar som finns och nyttjas i bolaget är kortfristiga placeringar, likvida medel och kundfordringar.

Finansiella skulder

De finansiella skulder som finns och nyttjas i bolaget är leverantörsskulder. Leverantörsskulder har kort förväntad löptid och värderas utan diskontering till nominellt belopp.

Noter

Not 1 Nettoomsättningens fördelning / Segmentinformation

Nettoomsättningen fördelar sig på geografiska marknader enligt följande:

	2011	2010
Europa	837	492
Nordamerika	<u>0</u>	<u>144</u>
Summa	837	636

Licens- och royaltointäkter fördelar sig på geografiska marknader enligt följande:

	2011	2010
Europa	172	630
Nordamerika	<u>75</u>	<u>345</u>
Summa	247	975

Segmentinformation

Bolagets verksamhet bedrivs i Europa och Nordamerika och utgör indelningsgrund för segmentinformationen.

Nedanstående sammanställningar visar intäkter och resultat samt tillgångar och skulder för geografiska områden för åren 2011 och 2010. Inga investeringar har gjorts under åren.

Conpharm Aktiebolag (publ)

Org nr 556229-2820

	Europa Tkr	Nordamerika Tkr	Summa Tkr
Intäkter			
Försäljning till externa kunder	837	0	837
Licens- och royaltointäkter	172	75	247
Summa intäkter	1 009	75	1 084
Resultat			
Resultat per geografiskt område	940	75	1 015
Ofördelade kostnader			-1 251
Rörelseresultat			-236
Ränteintäkter			118
Räntekostnader			0
Årets nettoresultat			-118
Övriga upplysningar			
Tillgångar	801	28	829
Ofördelade tillgångar			6 690
Summa tillgångar			7 519
Skulder	-	-	-
Ofördelade skulder			360
Summa skulder			360
År 2010			2010
	Europa Tkr	Nordamerika Tkr	Summa Tkr
Intäkter			
Försäljning till externa kunder	492	144	636
Licens- och royaltointäkter	630	345	975
Summa intäkter	1 122	489	1 611
Resultat			
Resultat per geografiskt område	1 063	361	1 424
Ofördelade kostnader			-1 257
Rörelseresultat			167
Ränteintäkter			22
Räntekostnader			0
Årets nettoresultat			189

Conpharm Aktiebolag (publ)

Org nr 556229-2820

Övriga upplysningar

Tillgångar	424	226	650
Ofördelade tillgångar			6 862
Summa tillgångar			7 512
Skulder	-	-	-
Ofördelade skulder			235
Summa skulder			235

Not 2 Medelantalet anställda

	2011		2010	
	Antal Anställda	Varav män	Antal anställda	Varav män
Bolaget totalt	1	1	1	1

Löner, sociala kostnader och avgångsvederlag

	2011	2010
Löner och andra ersättningar		
Styrelse och VD	712	735
Övriga anställda	<u>0</u>	<u>0</u>
Summa	712	735
Sociala kostnader	96	67
varav pensionskostnader		
Styrelse och VD	0	0
Övriga anställda	0	0

Till verkställande direktören har under året utgått lön och ersättningar med 600 (600) tkr. Några pensionskostnader eller pensionsförpliktelser för VD och styrelse finns ej. Några pensionsåtaganden mot tidigare anställda föreligger ej.

Vid ordinarie bolagsstämma 2011 beslutades att till styrelsen skall arvode utgå med 150 tkr (150 tkr) varav 60 tkr (60 tkr) enligt styrelsens beslut tillfaller ordföranden.

Lönen till VD fastställs genom styrelsebeslut. Ingen del av lönen är rörlig.

Conpharm Aktiebolag (publ)

Org nr 556229-2820

Könsfördelning i styrelse och företagsledning	2011	2010
<i>Styrelsen</i>		
Män	7	6
Kvinnor	0	0
<i>Företagsledningen</i>		
Män	1	1
Kvinnor	0	0

Not 3 Ersättning till revisor

Till bolagets revisor och revisionsföretag har ersättning utgått med:

	2011	2010
Ernst & Young AB		
Ersättning för revision och annan granskning enligt aktiebolagslagen	54	54
Skatterådgivning	0	27
Övriga tjänster	<u>0</u>	<u>0</u>
Totalt	54	81

Not 4 Immateriella anläggningstillgångar

Utvecklingskostnader	2011	2010
Ingående anskaffningsvärde	<u>21 338</u>	<u>21 338</u>
Utgående ackumulerade anskaffningsvärden	21 338	21 338
Ingående avskrivningar	-19 991	-19 991
Årets avskrivningar	=	=
Utgående ackumulerade avskrivningar	-19 991	-19 991
Ingående nedskrivningar	-1 347	-1 347
Årets nedskrivningar	=	=
Utgående ackumulerade nedskrivningar	-1 347	-1 347
Utgående planenligt restvärde	<u>0</u>	<u>0</u>

Till och med 1987 aktiverade utvecklingskostnader har i och med räkenskapsåret 2001 avskrivits i sin helhet. Övriga utvecklingskostnader har fortlöpande belastat resultatet. Under 2001 anskaffades dokumentation från Analytecon SA till en kostnad av 1.796 tkr. Denna dokumentation kommer att ligga till grund för del av den kommande registreringsfilen för Reumacon. Avskrivning har skett med 10% per år – dock att tillgången 2003 nedskrivits till noll.

Conpharm Aktiebolag (publ)

Org nr 556229-2820

Bolaget har inga forsknings- och utvecklingskostnader för 2011 och 2010.

Marknadsrättigheter och patent	2011	2010
Ingående anskaffningsvärde	<u>1 675</u>	<u>1 675</u>
Utgående ackumulerade anskaffningsvärden	1 675	1 675
Ingående avskrivningar	-1 089	-1 089
Årets avskrivningar	=	=
Utgående ackumulerade avskrivningar	- 1 089	-1 089
Ingående nedskrivningar	-586	-586
Årets nedskrivningar	=	=
Utgående ackumulerade nedskrivningar	-586	- 586
Utgående planenligt restvärde	<u>0</u>	<u>0</u>

Avskrivning enligt plan har skett med 10% per år – dock att tillgången 2003 nedskrivits till noll.

Not 5 Skatt på årets resultat

	2011	2010
Aktuell skattekostnad på årets resultat	<u>0</u>	<u>0</u>
Redovisad skattekostnad	<u>0</u>	<u>0</u>

Skillnaden mellan bolagets skattekostnad och skattekostnad baserad på gällande skattesats består av följande komponenter:

	2011	2010
Redovisat resultat före skatt	-118	189
Skatt enligt gällande skattesats	-31	50
Skattereduktion på grund av utnyttjat skattemässigt underskott/ej beaktad uppskjuten skatteintäkt	<u>31</u>	<u>-50</u>
Redovisad skattekostnad	<u>0</u>	<u>0</u>

Den gällande skattesatsen i bolaget är 26,3 % (26,3 %).

Conpharm har, med beaktande av årets förlust, ett skattemässiga sammanlagda underskott om 75,8 mkr. De skattemässiga underskotten kan utnyttjas under obegränsad tid. Under vissa förutsättningar skall redovisning ske av uppskjuten skattefordran hänförlig till dessa underskottsavdrag. Med hänsyn till den nuvarande situationen har styrelsen beslutat att för närvarande inte redovisa någon skattefordran.

Conpharm Aktiebolag (publ)

Org nr 556229-2820

Not 6 Kortfristiga placeringar

	Bokfört värde	Marknads- värde
Företagscertifikat	1 989	1 992

Not 7 Aktiekapital och utdelning

Aktierna fördelas enligt följande:

5 074 598	A-aktier (Röstvärde 10)
<u>6 210 372</u>	B-aktier (Röstvärde 1)
<u>11 284 970</u>	

Aktiekapitalet uppgår till 1 128 497 kronor.

Ingen utdelning föreslås.

Not 8 Finansiella instrument

Finansiella tillgångar

De finansiella tillgångar som finns och nyttjas i bolaget är kortfristiga placeringar, likvida medel och kundfordringar.

Kortfristiga placeringar

Bolaget har en kortfristig placering i ett företagscertifikat per 2011-12-31. Förfallodagen är 2012-02-20.

Likvida medel

De likvida medlen är placerade på bankkonton till sedvanliga räntevillkor.

Per 2011-12-31 uppgick likvida medel till 4 701 tkr. Bokfört värde överensstämmer med verkligt värde.

Kundfordringar

Bolagets kundfordringar består av fordringar i SEK. Betalningsvillkoren

för kundfordringarna är 25-60 dagar. Per 2011-12-31 fanns 750 tkr i obetalda kundfordringar, vilka i sin helhet inlutit under januari månad 2012.

Finansiella skulder

De finansiella skulder som finns och nyttjas i bolaget är leverantörsskulder. Beloppet som anges nedan under Leverantörsskulder motsvarar det bokförda värdet i bolaget. Det bokförda värdet överensstämmer med det verkliga värdet på skulden.

Leverantörsskulder

Bolagets leverantörsskulder består av skulder i SEK. Betalningsvillkoren för leverantörsskulderna är 30 dagar. Per 2011-12-31 uppgick leverantörsskulderna till 14 tkr.

Conpharm Aktiebolag (publ)

Org nr 556229-2820

Finansiella risker

De finansiella riskerna kan delas in i kreditrisk, likviditetsrisk och marknadsrisk. Marknadsrisken utgörs för Conpharms del i sin tur främst av valutarisk och ränterisk.

Kreditrisk

För Conpharm är kreditrisken per den 2011-12-31 av begränsad omfattning. Conpharms kunder bedöms utgöra av kreditvärdiga motparter.

Likviditetsrisk

Conpharm har per den 2011-12-31 en god likviditet och likviditetsprognoser upprättas löpande.

Valutarisk

Bolagets försäljning sker delvis i utländsk valuta. Några valutasäkringar görs ej. Förändringar i valutakurser har små effekter på såväl resultatet som på eget kapital.

Ränterisk

Conpharm eftersträvar en placering av tillgängliga likvida medel på ett sådant sätt att risken begränsas genom kort bindningstider.

Uppsala den 28 februari 2012

Tomas Matsson
Styrelsens ordförande

Jonas Brambeck

Sten Dahlgren

Carl-Magnus Adolfsson

Kent Olsson

Evert Wallström

Claes Handin
Verkställande direktör

Vår revisionsberättelse har lämnats den 28 februari 2012.

Ernst & Young AB

Johan Eklund
Auktoriserad revisor

Conpharm Aktiebolag (publ)

Org nr 556229-2820

CONPHARMS STYRELSE 2011/2012

TOMAS MATSSON f.1940

Styrelseordförande. Advokat.

Styrelseordförande Olle Olsson Holding AB, Miris Holding AB m fl, styrelseledamot SBC Sveriges Bostadsrättscentrum AB m fl.

STEN DAHLGREN f.1937

Styrelsemedlem. Civilekonom.

Tidigare Vice President Marketing Europe and Middle East inom SAS och marknadsföring inom läkemedelsindustrin.

CLAES HANDIN f.1942

Styrelsemedlem. VD Conpharm.

Tidigare VD Smith Kline Beecham Nordic/Baltic och ordförande i Läkemedelsindustriföreningen.

JONAS BRAMBECK f.1958

Styrelsemedlem. Tekn.dr. Investeringsansvarig Industrifonden.

Tidigare bred erfarenhet inom forskning, marknadsföring och försäljning inom Life Science; styrelseerfarenhet från ett tjugotal företag.

EVERT WALLSTRÖM f.1940

Styrelsemedlem. Styrelseordf. i SDC Swedencare AB.

Tidigare VD och styrelsemedlem Conpharm AB, VD Astra Chemicals Benelux BV, VD Astra Syntex AB, Handelssekreterare Haag

KENT OLSSON f.1947

Styrelsemedlem. Affärsman.

VD och ägare KA Kött AB, styrelseledamot samt delägare Teligent Telecom AB.

CARL-MAGNUS ADOLFSSON f.1966

Styrelsemedlem. Företagare inom skogsnäringen.