



**HAMLET** PHARMA

# 15/16

**Årsredovisning 2015-07-01 – 2016-06-30**

Med "Bolaget" eller "Hamlet Pharma" avses Hamlet Pharma AB (publ.) med organisationsnummer 556568-8958

# Human Alpha-lactalbumin Made LEthal to Tumor cells

HAMLET är ett tumördödande protein-lipidkomplex, bildat av två naturliga och ofarliga molekyler som finns i bröstmjolk. Den nya verksamma substansen HAMLET bildas när det humana mjölkproteinet alfa-laktalbumin binder till sig en fettsyra.

Hamlet Pharma AB är ett bolag som bedriver läkemedelsutveckling baserat på ett tumördödande protein-lipidkomplex, HAMLET, bildat av två naturliga och ofarliga molekyler som finns i bröstmjolk. Den nya verksamma substansen HAMLET bildas när det humana mjölkproteinet alfa-laktalbumin binder till sig en fettsyra. Utvecklingen syftar till att ta fram preparat som primärt ska användas för behandling och prevention av cancersjukdomar.

---

HAMLET dödar effektivt tumörceller men har samtidigt visat sig vara ofarligt i de proof-of-concept studier som gjorts på människa. Substansen har visat behandlingseffekt mot hudpapillom i en placebokontrollerad klinisk studie och orsakar utsöndring av döda cancerceller efter införande i urinblåsan hos patienter med blåscancer.

---

Hamlet Pharma avser inleda fas II-studier rörande blåscancer och koloncancer, två svårbotade och vanliga cancerformer.

# Innehåll

Året i korthet	4
Om HAMLET	6
Styrelse	7
Förvaltningsberättelse	8
Resultaträkning	11
Balansräkning	12
Kassaflödesanalys	13
Noter	14
Styrelsens underskrifter	18
Revisionsberättelse	19



Om ni önskar mer löpande information, gå gärna in på [www.hamletpharma.com](http://www.hamletpharma.com) och registrera din e-mailadress eller skicka ett e-mail till [info@hamletpharma.com](mailto:info@hamletpharma.com)

# Året i korthet

Under räkenskapsåret 2015/2016 har Hamlet Pharma säkerställt de finansiella och operationella resurser som krävs för forskning, läkemedelsproduktion, toxikologiska studier, regulatoriskt arbete och kliniska prövningar. Detta har varit möjligt tack vare en mycket lyckad notering på AktieTorget där handeln inleddes den 23 oktober 2015, efter en kraftigt övertecknad emission. I samband med noteringen utgavs även vederlagsfria teckningsoptioner, varav den första, TO1, nyttjades i maj i år med en teckningsgrad motsvarande 99 %. Detta tillförde Hamlet Pharma ytterligare likvida medel och visar att intresset för bolaget är fortsatt mycket stort. Aktiekursen steg till initialt till ca 15 kronor och har sedan legat stabilt kring 13-14kr/aktie.

## Organisation

Hamlet Pharma har snabbt etablerat en organisation med bred kompetens och bedriver idag ledande forskning och utveckling inom cancerområdet. Sedan börsnoteringen på AktieTorget har Hamlet Pharma byggt upp en organisation, som säkerställer hög kvalitet inom väsentliga kompetensområden. Bolaget har engagerat juridisk kompetens med speciellt fokus på läkemedelsutveckling respektive patentjuridik, regulatoriska specialister, toxikologisk kompetens, internationellt ledande kliniska prövare samt expertis inom proteinsyntes och läkemedelsproduktion.

## Produktion

Bolaget löser nu frågan om produktion av läkemedlet HAMLET, som är avgörande för bolagets framtida verksamhet. Forskningen har identifierat de minsta aktiva delarna av HAMLET molekylen och bolaget har utvecklat en teknologi för storskalig produktion av dessa. Teknologin omfattas av ett godkänt USA patent och en patentportfölj som är under godkännande i Europa. Hamlet Pharma avser därför att direkt pröva ett så kallat "second generation" läkemedel, redan i Fas II studierna. Den minsta aktiva delen kan användas istället för hela HAMLET-molekylen och kan tillverkas i stor skala för både fas II och för framtida fas III studier. Fördelarna är stora med en lägre kostnad än rekombinant HAMLET och enklare processer för toxikologi och GMP-godkännande.

## Patent

Bolaget har ett mångårigt samarbete med den engelska patentbyrå C.P Greaves & Co. Detta samarbete garanterar kontinuitet och flexibilitet. Bolaget kontrollerar rättigheterna till HAMLET genom redan beviljade patent och nya patent, som söks baserat på forskningsresultat. Patent som skyddar rekombinant alfa-laktalbumin är beviljade i USA, Europa och Japan och i mars godkändes patent även i Australien. Detta innebär att patent nu är godkänt i USA, Japan samt sju Europeiska länder och Australien. De beviljade patenterna är giltiga till 8 januari 2030.

Bolaget har också nya patent på de syntetiska peptiderna, som godkänts i USA och EPO. Där patent beviljats kommer dessa att vara giltiga till 24 november 2031.

## Kliniska studier

HAMLET har tidigare visat effekt på blåscancer och det första mötet med Läkemedelsverket gav stöd för att genomföra Fas II studier på patienter med blåscancer. I den tidigare studien visades att HAMLET togs upp i tumörvävnad och döda tumörceller utsöndrades i urinen. Hamlet Pharma har därför valt blåscancer som första kliniska indikation och arbetar intensivt med att genomföra Fas II studier där effekten av HAMLET ska jämföras med placebo som kontroll. Omkring 2000 fall av uroepitelial cancer diagnostiseras årligen i Sverige. Diagnosen ställs vanligtvis på urologisk mottagning med cystoskopi. Behandlingsrutinerna för blåscancer har varit relativt oförändrade under det sista decenniet.

Hamlet Pharma har redan med avtal knutit till sig väletablerade kliniska prövningscentra och arbetar med design av det kliniska prövningsprotokollet, tillsammans med erfarna experter på regulatoriska frågor och toxikologi. Studiens design baseras på tidigare erfarenheter av blåscancerbehandling med HAMLET. Protokollet utarbetas av Hamlet Pharma tillsammans med ansvarig klinisk prövare och prövningsorganisation. Bolaget ska etablera ett vetenskapligt råd för blåscancerstudien.

## Media, information

Hamlet Pharma har intensiv kontakt med aktieägare och allmänhet och har spridit information om HAMLET bland annat via videofilm och intervjuer på Biostock. Filmen om HAMLET producerades i samarbete med TV4 och finns på Hamlet Pharmas hemsida. Där finns även intervjuer, som gjorts av BioStock med Catharina Svanborg (grundare och styrelseordförande) och Mats Persson (VD för Hamlet Pharma).

## Sammanfattning

Hamlet Pharma har redan under det första verksamhetsåret 2015/2016 utvecklats till ett väl fungerande forsknings- och utvecklingsbolag inom cancerområdet. Vi ser med spänning fram emot utmaningar och milstolpar under 2016/2017.

## Utveckling av företagets verksamhet, resultat och ställning

Belopp i kkr	2016-06-30	2015-06-30	2014-06-30	2013-06-30	2012-06-30
Nettoomsättning, kkr	0	0	0	0	0
Res efter finansiella poster, kkr	-6 256	-658	172	-446	-479
Balansomslutning, kkr	35 714	4 103	1 903	1 645	2 128
Soliditet %	93	96	88	94	99
Antal aktier. Enligt aktiebok	27 900 698	19 687 500	1 500	1 500	1 500
Antal aktier. Just för split <sup>*)</sup>	27 900 698	19 687 500	18 875 000	18 875 000	18 875 000
Vinst/aktie. Just för split, kr <sup>*)</sup>	-0,1953	-0,0261	0,0072	-0,0296	-0,019
Vinst/aktie efter utspädning, kr <sup>**)</sup>	-0,1778	N/A	N/A	N/A	N/A

Definitioner: se not

Flerårsöversikten är omräknad för effekt vid övergång till K3. Effekten avser uppskjuten skatt.

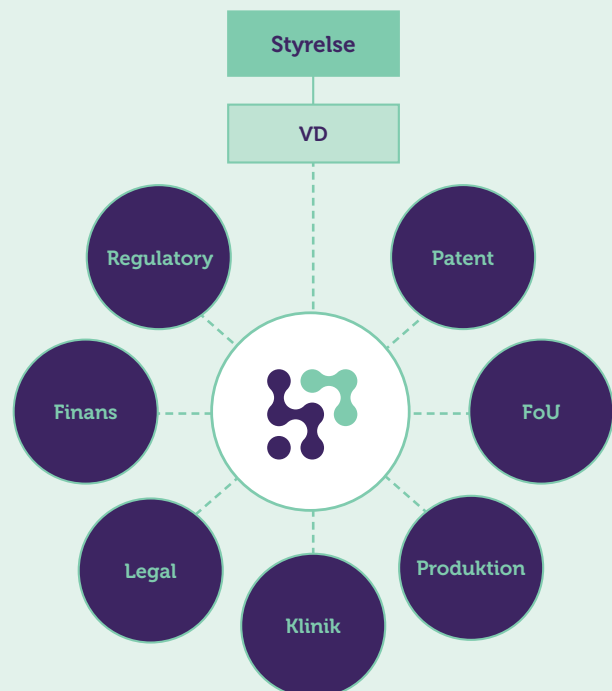
<sup>\*)</sup> Justerat för split per 150508. En aktie delades på 12 500 aktier.

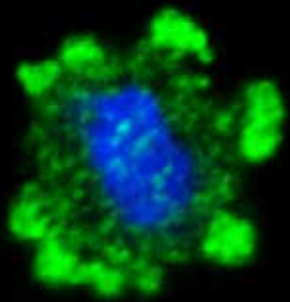
<sup>\*\*)</sup> Resultat dividerat med 30 650 698 aktier, vilket utgör det antal aktier som Bolaget kommer att ha om utestående teckningsoptioner utnyttjas i serie TO 2.



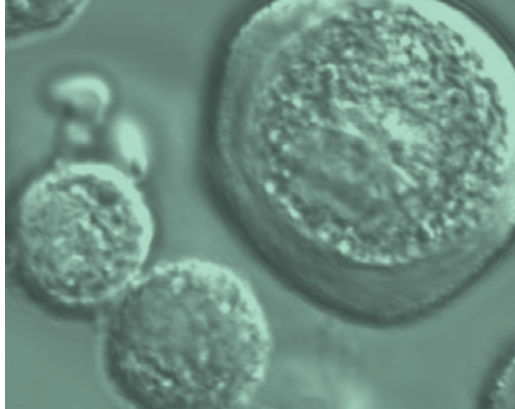
Filmen om HAMLET producerades i samarbete med TV4 och finns på Hamlet Pharmas hemsida:

[www.hamletpharma.com](http://www.hamletpharma.com)





HAMLET dödar mer än 40 olika typer av cancer-celler och är verksam i flera onkologiska och dermatologiska indikationer.

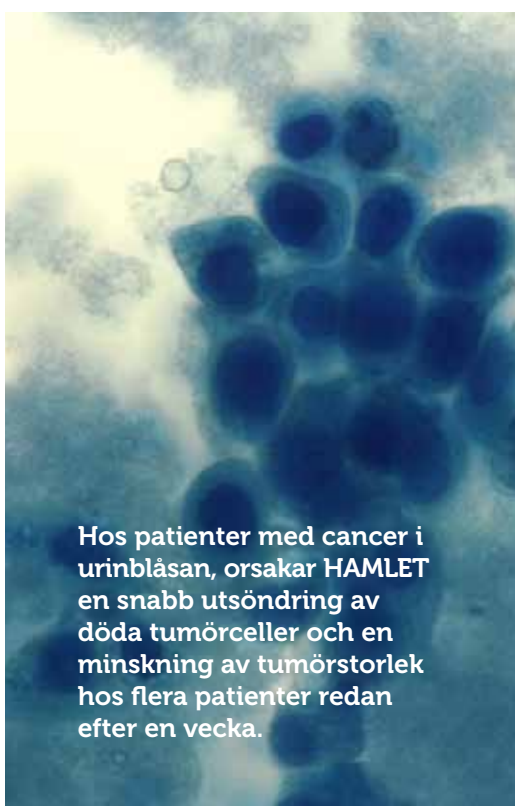
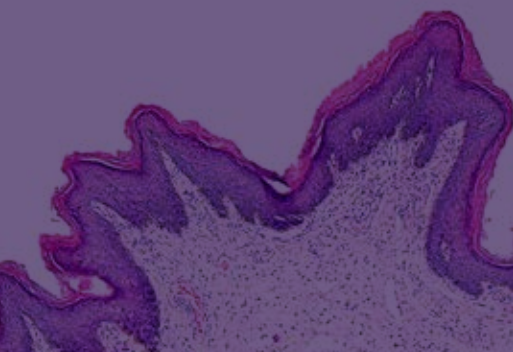


HAMLET skonar friska celler och har inte visat toxicitet mot friska vävnader i djur-modeller eller i kliniska studier. HAMLET tas istället upp i tumörvävnader.



HAMLET har visat sig vara effektivt men samtidigt ofarligt i de proof-of-concept-studier som gjorts på människa.

HAMLET har en övertygande behandlingseffekt mot hudpapillom i en placebo-kontrollerad klinisk studie.



Hos patienter med cancer i urinblåsan, orsakar HAMLET en snabb utsöndring av döda tumörceller och en minskning av tumörstorlek hos flera patienter redan efter en vecka.



Beslut har fattats om att inleda fas II studier rörande koloncancer och blåscancer, två svårbotade och vanliga cancerformer. Studierna syftar till att skapa ett underlag för vidare utveckling av HAMLET till ett registrerat läkemedel, antingen genom licensiering till större läkemedelsbolag eller ytterligare finansiering av fas III-studier i egen regi.



Terapeutiska effekter har påvisats i flera studier gjorda i djurmodeller, bland annat glioblastom (hjärntumör), urinblåscancer och koloncancer (tjocktarmscancer).

HAMLET kan således bli ett nytt läkemedel mot bland annat tjocktarmscancer, cancer i urinblåsan, cervix-cancer och/eller hjärntumörer (primära eller metastaser). Några av de indikationer som kan vara aktuella, kan göra HAMLET kvalificerad för Orphan Drug respektive Fast Track status.



En partner för storskalig tillverkningsprocess har identifierats och större delen av teknologiöverföringen är genomförd.

# Styrelse



**Catharina Svanborg** *Bolagets Grundare och Styrelseordförande.*

Professor i klinisk immunologi vid Lunds Universitet sedan 1989 och överläkare vid Lunds Universitetssjukhus. Avdelningschef vid MIG (Mikrobiologi, Immunologi och Glykobiologi), Institutionen för Laboratoriemedicin, Lunds Universitet. Ledamot av Kungliga Vetenskapsakademien sedan 1997. Mottagare av ett flertal nationella och internationella priser.



**Bengt Westermark** *Styrelseledamot.*

Seniorprofessor i tumörbiologi vid Uppsala universitet. Var 1996 – 2002 dekanus för medicinska fakulteten och under 1999 – 2002 vicerektor för medicin och farmaci. Under 2003 – 2013 ordförande i Cancerfondens forskningsnämnd. Bengt har erhållit en rad priser och utmärkelser som t.ex. Svenska Läkare-sällskapets jubileumspris, Fernströms nordiska pris, Farber Award, Lennox K Black Prize, Acta Endocrinologica Award. Tilldelades Konungens medalj 8:e storleken i Serafimerordens band 2014. Ledamot av Kungliga Vetenskapsakademien, Kungliga Vetenskapssocieteten och European Molecular Biology Organisation.



**Bengt Furberg** *Styrelseledamot.*

Docent i klinisk fysiologi. Expert på kliniska studier och författare till flera böcker och vetenskapliga artiklar i ämnet. Under 10 år medicinsk direktör och medlem i företagsledningen för brittiska GlaxoWellcome i Sverige samt medlem bland annat i koncernens Medical Board och Safety Board. Sedan 1994 också medlem i Apotekarsocieteten (Swedish Academy for Pharmaceutical Sciences). Bengt Furberg är för närvarande styrelseledamot i BrainCool AB och Redwood Pharma AB samt ordförande i det vetenskapliga rådet i Immunicum.



**Mats Persson** *Verkställande Direktör.*

Mats Persson har en doktorsexamen från 1991 i molekylärbiologi med många års erfarenhet av läkemedelsutveckling. Han har under ett flertal år haft ledande befattningar bland annat från LEO Pharma i Danmark där han suttit i ledningsgruppen för forskning och utveckling och ansvarat för externa samarbeten, såväl akademiska som med externa specialister. Mats har också mer än 20 års erfarenhet av klinisk forskning och utveckling från AstraZeneca och av läkemedelsprojekt i klinisk fas I till fas IV.

## Legal

Bolaget juridiska expert Jan Zetterberg har stor erfarenhet av läkemedelsutveckling, såväl FoU som tillverkning och kommersialisering av läkemedels-substanser. Under räkenskapsåret har ett stort antal avtal skrivits med externa leverantörer.

## Revisor

Huvudansvarig revisor är Thomas Jönsson, Auktoriserad Revisor och Partner i HLB Revisorsgruppen, Malmö. Han har varit Bolagets revisor sedan 2015

## Finans

För den löpande bokföringen samt deklarerationer och rapporter arbetar vi tillsammans med redovisningsbyrån Adderat i Lund. Lars Isaksson är VD och företagets kontaktperson.

# Förvaltningsberättelse

Styrelsen och verkställande direktören för Hamlet Pharma AB (publ.), 556568-8958 får härmed avge årsredovisning för 2015-07-01 – 2016-06-30.

## Allmänt om verksamheten

Hamlet Pharma AB är ett bolag som bedriver läkemedelsutveckling baserat på det tumördödande protein-lipidkomplexet HAMLET. Utvecklingen syftar till att ta fram läkemedel som primärt ska användas för behandling och prevention av cancersjukdomar. Företaget bygger på ledande kompetens inom cancerområdet och erfarenhet av kliniska prövningar, i styrelsen och hos nationella och internationella konsulter. Substansen HAMLET har redan visats skydda mot cancer i djurmodeller för tarmcancer, blåscancer och hjärntumörer. I kliniska studier har HAMLET visat behandlingseffekt mot hudpapillom och patienter med blåscancer utsöndrade snabbt döda cancerceller i urinen, efter direkt injektion av HAMLET i urinblåsan. I dessa studier har HAMLET visat selektivitet för tumörerna och toxiska effekter på frisk vävnad har hittills inte iakttagits.

HAMLET är en ny typ av cancerläkemedel, som består av två naturliga och ofarliga molekyler. Protein-lipid komplexet HAMLET bildas när det humana mjölkproteinets alfa-laktalbumin binder fettsyran oleinsyra, som också finns i mjölk. Tillverkning av nya molekyler kan vara en stor utmaning men Bolaget har utvecklat den teknologi som krävs för vidare utveckling av HAMLET-konceptet. Bolaget planerar för storskalig produktion av peptidläkemedel, som består av de aktiva delarna av HAMLET.

Baserat på erfarenhet av kliniska prövningar har bolaget det kontaktnät, som krävs för att genomföra Fas II studier. Detta inkluderar specialister på regulatoriskt arbete och toxikologi, samt professionella kliniska prövare. Bolaget innehar fem patentfamiljer, vilka även inkluderar nya patentansökningar som skyddar nästa generations peptidläkemedel. Under perioden har nya patent beviljats, som skyddar aktiva blandningar av peptider och lipid och även inkluderar profylaktisk användning. Därmed bevakar vi våra positioner för framtiden.

## Viktiga händelser under räkenskapsåret

- Den 21 juli, 2015 godkändes patentansökan rörande peptidläkemedlet. Patentet skyddar peptider som utgör så kallade "second generation drugs". Patentet skyddar också en alternativ produktionsmetod för HAMLET. Patenten är giltiga t.o.m. den 24 november 2031.

- Under årsstämman den 27 juli 2015 beslutades om att göra en fondemission och göra Bolaget publikt.
- Den 4 september inleddes tiden för teckning av Units. Teckningsgraden uppgick till 270% när emissionen stängde den 23 september.
- Den 10 november hade Bolaget ett vetenskapligt rådgivningsmöte med representanter från Läkemedelsverket för att diskutera planerade kliniska studier.
- Den 11 november hölls inledande möte med ett produktionsbolag för planering av produktionsutveckling av HAMLET och den 15 december skrevs avtal om att skapa s.k. master cell bank som bas för vidare utveckling av rekombinant HAMLET.
- Den 12 november publicerades den grundläggande verkningmekanismen för HAMLET i Scientific Communications – en av Nature tidskrifterna.
- I december 2015 knöts en ledande internationell forskare till Hamlet Pharma som extern rådgivare, gällande storskalig produktion. Dr. Ken Hun Mok, är Assistant Professor i Biokemi vid Trinity College, Dublin. Produktionskonsult är även Anders Ulfhielm med mångårig erfarenhet från ett antal Life Science bolag.
- Från och med Januari 2016 har Bolaget ett avtal med Lunds universitet som säkrar rätt till erfarenheter och framtida forskningsresultat. Hamlet Pharma äger genom avtalet rätt att utnyttja specifika delar av den kunskap och kompetens, som byggts upp i forskargruppen på Lunds universitet. Avtalet reglerar även forskargruppens fortsatta medverkan i utvecklingen till ett godkänt läkemedel och säkerställer också bolagets rätt till framtida resultat.
- Den 9 mars godkändes patentansökan i Australien som ger skydd av metodik för produktion av rekombinant alfa-laktalbumin. Patent har tidigare beviljats i USA, Japan och i sju Europeiska länder. De beviljade patenterna är giltiga t.o.m. 8 januari 2030.



- Den 21 mars 2016 utsåg styrelsen ny VD för bolaget, Mats Persson som har mer än 20 års erfarenhet från ledande befattningar inom läkemedelsindustrin.
- Under våren 2016 intensifierat kontakten med aktieägare och allmänhet och spridit information om HAMLET bland annat via videofilm och intervjuer på Biostock . Film om HAMLET som kan ses på YouTube <https://youtu.be/a4C4ddXmbBo> och på Hamlet Pharma's hemsida. Där finns även intervjuer, som gjorts av BioStock med Catharina Svanborg (grundare och styrelseordförande) och Mats Persson (VD för HAMLET Pharma).
- Den 12 maj 2016 slöts avtal med ansvarig klinisk prövare för genomförande av en fas II studie på blåscancer. Den kommande blåscancerstudien inleddes vid diskussioner med ordföranden för European Bladder Cancer Society. Studiens design baseras på tidigare erfarenheter av blåscancerbehandling med HAMLET. Protokollet utarbetas av Hamlet Pharma tillsammans med ansvarig klinisk prövare och prövningsorganisation. HAMLET Pharma ska etablera ett vetenskapligt råd för blåscancerstudien.
- Teckning med stöd av teckningsoptioner av serie T01 ägde rum under maj 2016 och tillförde Bolaget knappt 12 miljoner efter emissionskostnader.
- Den 7 juni 2016 skrevs avtal med ett erkänt konsultbolag inom det regulatoriska området. Hamlet Pharma kommer tillsammans med detta bolag att genomföra det regulatoriska arbete som krävs för kommande fas II prövningar.

## Viktiga händelser efter räkenskapsårets utgång

Forskningen går starkt framåt vilket innebär att Hamlet Pharma går in i en ny utvecklingsfas. Vi har identifierat de delar av HAMLET molekylen (peptider) som ansvarar för de celledödande effekterna. Som tidigare meddelats har Bolaget också löst frågan om produktion av dessa peptider. Teknologin omfattas av ett godkänt USA patent och ytterligare patent är under behandling i Europa och USA.

Såväl styrelse som externa samarbetspartner är eniga om att dessa nya upptäckter är banbrytande vilket lett till delvis reviderade planer för vilka molekyler som skall ingå i de kliniska studierna. Patenttiden är betydligt längre för peptid-komplexet och produktionsteknologin är betydligt enklare än för rekombinant HAMLET.

Bolaget kommer att ansöka om att få använda peptid-komplexet som en så kallad "second generation drug" i de planerade fas II studierna. Peptidkomplexet kan tillverkas i stor skala för både fas II och för framtida fas III studier. Fördelarna är stora med en lägre produktionskostnad än rekombinant HAMLET och enklare process för GMP-godkännande. Detta innebär att det potentiellt blir möjligt för bolaget att undersöka effekten på fler tumörtyper och öppnar för ut-licensieringar av specifika terapiområden.

## Förväntad framtida utveckling samt väsentliga risker och osäkerhetsfaktorer

Bolaget har på ett år etablerat en infrastruktur och ett kontaktnät av expertis som gör det möjligt att lösa problem, som annars ofta försenar läkemedelsutveckling och kliniska studier.

- **Produktion av substansen enligt GMP.** Genom övergång till peptidläkemedel har bolaget säkrat tillgång till prövningsmaterial för fas II och framtida kliniska studier. Bolaget anser sig ha god kontroll över att dessa processer går att genomföra, men vi inser att oförutsedda händelser kan medföra fördröjningar.
- **Toxikologi.** Alla läkemedel ska genomgå toxikologiska studier. Bolaget har kontaktat en kompetent toxikologiorganisation med stor erfarenhet och planerar att genomföra tox-studier lokalt i urinblåsan. Baserat på tidigare erfarenheter från patienter och i djurmodell väntar vi inte allvarliga toxiska effekter, men utfallet av den toxikologiska analysen måste inväntas.
- **Klinisk prövningsorganisation för blåscancer.** Bolaget har etablerat en klinisk prövningsorganisation, som stöds av kontrakterad CRO och internationella experter. Tid till inkludering av första patient påverkas ofta av godkännande från etisk kommitté och godkännande från berörda myndigheter. Tid för klinisk rapport är beroende av hur snabbt man kan rekrytera patienter till studien.

### Större ägare och ägarförändringar under året

Aktieägare	2016-06-30	2015-06-30	2014-06-30
Linnane Pharma AB (Ägs av Prof. Catharina Svanborg)	60,48%	85,71%	0,00%
Nordnet Pensionsförsäkring	8,08%	0,00%	0,00%
Herslow & Partners AB	5,86%	9,52%	0,00%
Försäkringsaktiebolaget, Avanza Pension	3,48%	0,00%	0,00%
FV Group AB	0,99%	0,00%	0,00%
Credit Suisse AG, Zürich	0,53%	0,00%	0,00%
Robur Försäkring	0,52%	0,00%	0,00%
Prof. Catharina Svanborg	0,00%	0,00%	100,00%

### Tillstånds-eller anmälningspliktig verksamhet enligt miljöbalken

Hamlet Pharma bedriver inte i egen regi någon tillstånds- eller anmälningspliktig verksamhet enligt miljöbalken.

### Förslag till disposition av företagets resultat

SEK	
balanserat resultat	2 568 023
effekter av byte av redovisningsprincip:	
– uppskjuten skatt, tom 140630	1 167 161
– uppskjuten skatt, 150630	142 928
händelser under året:	
– fondemission, 150805	-538 125
– nyemission, 151013	22 686 449
– teckningsoptioner, 160614	11 668 858
årets resultat	-5 448 491
<b>Totalt</b>	<b>32 246 803</b>
disponeras genom att balanseras i ny räkning	32 246 803
<b>Summa</b>	<b>32 246 803</b>

Vad beträffar resultat och ställning i övrigt hänvisas till efterföljande resultat- och balansräkning med tillhörande noter.

# Resultaträkning

SEK	Not	2016-06-30	2015-06-30
Nettoomsättning		0	0
		0	0
<b>Rörelsens kostnader</b>			
Övriga externa kostnader	3	-6 123 185	-681 450
Personalkostnader	2	-116 360	0
Övriga rörelsekostnader		-15 839	22 567
<b>Rörelseresultat</b>		<b>-6 255 384</b>	<b>-658 883</b>
<b>Resultat från finansiella poster</b>			
Ränteintäkter och liknande resultatposter		21	1 366
Räntekostnader och liknande resultatposter		-805	0
<b>Resultat efter finansiella poster</b>		<b>-6 256 168</b>	<b>-657 517</b>
<b>Resultat före skatt</b>			
Skatt på årets resultat	4	807 677	142 927
<b>ÅRETS RESULTAT</b>		<b>-5 448 491</b>	<b>-514 590</b>

# Balansräkning

<b>TILLGÅNGAR, SEK</b>	<i>Not</i>	2016-06-30	2015-06-30
<b>Anläggningstillgångar</b>			
<i>Materiella anläggningstillgångar</i>			
Inventarier, verktyg och installationer	5	180 000	0
		180 000	0
<i>Finansiella anläggningstillgångar</i>			
Uppskjuten skattefordran	6	2 782 754	1 310 088
		2 782 754	1 310 088
<b>Summa anläggningstillgångar</b>		<b>2 962 754</b>	<b>1 310 088</b>
<b>Omsättningstillgångar</b>			
<i>Kortfristiga fordringar</i>			
Övriga fordringar		1 616 070	31 219
Förutbetalda kostnader och upplupna intäkter		128 662	0
		1 744 732	31 219
<i>Kassa och bank</i>		31 006 689	2 761 552
<b>Summa omsättningstillgångar</b>		<b>32 751 421</b>	<b>2 792 771</b>
<b>SUMMA TILLGÅNGAR</b>		<b>35 714 175</b>	<b>4 102 859</b>
<b>EGET KAPITAL OCH SKULDER, SEK</b>	<i>Not</i>	2016-06-30	2015-06-30
<b>Eget kapital</b>	7,8		
<i>Bundet eget kapital</i>			
Aktiekapital (27 900 698 aktier)		837 021	52 500
Reservfond		20 000	20 000
		857 021	72 500
<i>Fritt eget kapital</i>			
Överkursfond		37 142 807	2 787 500
Balanserat resultat		552 487	1 605 201
Årets resultat		-5 448 491	-514 590
		32 246 803	3 878 111
<b>Summa eget kapital</b>		<b>33 103 824</b>	<b>3 950 611</b>
<i>Kortfristiga skulder</i>			
Leverantörsskulder		2 459 956	0
Övriga kortfristiga skulder		185	0
Upplupna kostnader och förutbetalda intäkter		150 210	152 247
		2 610 351	152 247
<b>SUMMA EGET KAPITAL OCH SKULDER</b>		<b>35 714 175</b>	<b>4 102 859</b>
<b>STÄLLDA SÄKERHETER OCH ANSVARSFÖRBINDELSER</b>	<i>Not</i>	2016-06-30	2015-06-30
<i>Ställda panter och säkerheter</i>		Inga	Inga
<i>Ansvarsförbindelser</i>		Inga	Inga

# Kassaflödesanalys

SEK	Not	2016-06-30	2015-06-30
<b>Den löpande verksamheten</b>			
Resultat efter finansiella poster		-6 256 168	-657 517
		-6 256 168	-657 517
<b>Kassaflöde från den löpande verksamheten före förändringar av rörelsekapital</b>			
		<b>-6 256 168</b>	<b>-657 517</b>
<i>Kassaflöde från förändringar i rörelsekapital</i>			
Ökning (-)/Minskning (+) av rörelsefordringar		-1 713 513	477 990
Ökning (+)/Minskning (-) av rörelseskulder		2 458 104	-75 837
<b>Kassaflöde från den löpande verksamheten</b>			
		<b>-5 511 577</b>	<b>-255 364</b>
<b>Investeringsverksamheten</b>			
Förvärv av materiella anläggningstillgångar		-180 000	0
<b>Kassaflöde från investeringsverksamheten</b>			
		<b>-180 000</b>	<b>0</b>
<b>Finansieringsverksamheten</b>			
Nyemission, 150530		0	3 000 000
Emissionskostnader, 150530		0	-210 000
Nyemission, 151013		24 750 000	0
Emissionskostnader, 151013		-2 434 040	0
Teckningsoptioner, 160614		12 209 391	0
Emissionskostnader, 160614		-588 637	0
<b>Kassaflöde från finansieringsverksamheten</b>			
		<b>33 936 714</b>	<b>2 790 000</b>
<b>Årets kassaflöde</b>			
		<b>28 245 137</b>	<b>2 534 636</b>
<b>Likvida medel vid årets början</b>			
		<b>2 761 552</b>	<b>226 916</b>
<b>Likvida medel vid årets slut</b>			
		<b>31 006 689</b>	<b>2 761 552</b>

# Noter

## Not 1 Redovisningsprinciper

---

Belopp i kr om inget annat anges

### Allmänna redovisningsprinciper

Årsredovisningen har upprättats i enlighet med årsredovisningslagen och Bokföringsnämndens allmänna råd BFNAR 2012:1 Årsredovisning och koncernredovisning (K3).

### Ändrade redovisningsprinciper

Övergången till K3 har inneburit att siffrorna för räkenskapsåret 2013/14 och 2014/15 har räknats om. Räkenskaperna har påverkats av att uppskjuten skatt i sparade underskott enligt K3 skall aktiveras. Omräkningen gav en positiv resultat-effekt om 1 167 kkr och 143 kkr för respektive räkenskapsår.

Flerårsöversikten är omräknad för effekt vid övergång till K3. Effekten avser uppskjuten skatt.

### Värderingsprinciper m m

Tillgångar, avsättningar och skulder har värderats utifrån anskaffningsvärden om inget annat anges nedan.

### Immateriella anläggningstillgångar

#### *Utgifter för forskning och utveckling*

Utgifter för forskning, dvs. planerat och systematiskt sökande i syfte att erhålla ny vetenskaplig eller teknisk kunskap och insikt, redovisas som kostnad när de uppkommer.

Vid redovisning av utgifter för utveckling av framtagna forskningsresultat eller annan kunskap tillämpas kostnadsföringsmodellen, vilket innebär att alla utgifter kostnadsförs när de uppkommer.

### Materiella anläggningstillgångar

Materiella anläggningstillgångar redovisas till anskaffningsvärde minskat med ackumulerade avskrivningar och nedskrivningar. I anskaffningsvärdet ingår förutom inköpspriset även utgifter som är direkt hänförliga till förvärvet.

### Avskrivningar

Avskrivning sker linjärt över tillgångens beräknade nyttjandeperiod eftersom det återspeglar den förväntade förbrukningen av tillgångens framtida ekonomiska fördelar. Avskrivningen redovisas som kostnad i resultaträkningen.

Materiella anläggningstillgångar	År
Inventarier, verktyg och installationer	5

### Utländsk valuta

#### *Poster i utländsk valuta*

Monetära poster i utländsk valuta räknas om till balansdagens kurs. Icke-monetära poster räknas inte om utan redovisas till kursen vid anskaffningstillfället.

### Skatt

Skatt på årets resultat i resultaträkningen består av aktuell skatt och uppskjuten skatt. Aktuell skatt är inkomstskatt för innevarande räkenskapsår som avser årets skattepliktiga resultat och den del av tidigare räkenskapsårs inkomstskatt som ännu inte har redovisats. Uppskjuten skatt är inkomstskatt för skattepliktigt resultat avseende framtida räkenskapsår till följd av tidigare transaktioner eller händelser.

Uppskjuten skatteskuld redovisas för alla skattepliktiga temporära skillnader, dock inte för temporära skillnader som härrör från första redovisningen av goodwill. Uppskjuten skattefordran redovisas för avdragsgilla temporära skillnader och för möjligheten att i framtiden använda skattemässiga underskottsavdrag. Värderingen baseras på hur det redovisade värdet för motsvarande tillgång eller skuld förväntas återvinnas respektive regleras. Beloppen baseras på de skattesatser och skatteregler som är beslutade före balansdagen och har inte nuvärdeberäknats.

Uppskjutna skattefordringar har värderats till högst det belopp som sannolikt kommer att återvinnas baserat på innevarande och framtida skattepliktiga resultat. Värderingen omprövas varje balansdag.

## Not 2 Anställda och personalkostnader

### Medelantalet anställda

	2015-07-01- 2016-06-30	2014-07-01- 2015-06-30
Män	0	0
Kvinnor	0	0
<b>Totalt</b>	<b>0</b>	<b>0</b>

### Löner och andra ersättningar fördelade mellan styrelseledamöter m. fl. och övriga anställda

	2015-07-01- 2016-06-30	2014-07-01- 2015-06-30
Löner och andra ersättningar, styrelse och VD (varav tantiem o.d)	100 000 0	0 0
Löner och andra ersättningar, Anställda	0	0
Sociala kostnader (varav pensionskostnader)	16 360 0	0 0

## Not 3 Operationell leasing - leasetagare

SEK	2015-07-01- 2016-06-30	2014-07-01- 2015-06-30
Framtida minimileaseavgifter avseende icke uppsägningsbara operationella leasingavtal:	0	0

Avtalet med Lund Universitet löper med 3 månaders ömsesidig uppsägning.

## Not 4 Skatt på årets resultat

SEK	2015-07-01- 2016-06-30	2014-07-01- 2015-06-30
Uppskjuten skatt	807 677	142 928
	<b>807 677</b>	<b>142 928</b>

### Avstämning av skattekostnad

SEK	2015-07-01- 2016-06-30	2014-07-01- 2015-06-30
Resultat före skatt	-6 256 168	-657 517
Skatt beräknad enligt gällande skattesats (22%)	1 376 357	144 654
Skatteeffekt av ej avdragsgilla kostnader	-3 528	-1 729
Skatteeffekt av ej skattepliktiga intäkter	0	3
Omvärdering av uppskjuten skatt 140630	-565 153	0
Justering uppskjuten skatt 2014/2015 efter skattebesked	1	0
<b>Redovisad skattekostnad</b>	<b>807 677</b>	<b>142 928</b>

## Not 5 Inventarier, verktyg och installationer

SEK	2016-06-30	2015-06-30
<i>Ackumulerade anskaffningsvärden</i>		
-Nyanskaffningar	180 000	0
	<b>180 000</b>	<b>0</b>
<i>Ackumulerade avskrivningar</i>		
-Årets avskrivning	0	0
	<b>0</b>	<b>0</b>
<b>Redovisat värde vid årets slut</b>	<b>180 000</b>	<b>0</b>

Ingen avskrivning under året då inventarierna tas i bruk nästa räkenskapsår.

## Not 6 Uppskjuten skatt

### 2016-06-30

SEK	Uppskjuten skattefordran	Uppskjuten skatteskuld	Netto
<i>Väsentliga temporära skillnader</i>			
Skatteeffekt emissionskostnader 151013	535 488	0	535 488
Skatteeffekt emissionskostnader 160614	129 500	0	129 500
Skattemässigt underskottsavdrag	2 117 766	0	2 117 766
Uppskjuten skattefordran/skuld	2 782 754	0	2 782 754
<b>Uppskjuten skattefordran/skuld (netto)</b>	<b>2 782 754</b>	<b>0</b>	<b>2 782 754</b>

### 2015-06-30

SEK	Uppskjuten skattefordran	Uppskjuten skatteskuld	Netto
<i>Väsentliga temporära skillnader</i>			
Utgående balans bokslut 150630	0		0
<i>Effekter av byte av redovisningsprincip</i>			
Uppskjuten skatt, tom 140630	1 167 161		1 167 161
Uppskjuten skatt, 150630	142 928		142 928
Uppskjuten skattefordran/skuld	1 310 089	0	1 310 089
<b>Uppskjuten skattefordran/skuld (netto)</b>	<b>1 310 089</b>	<b>0</b>	<b>1 310 089</b>



## Not 7 Eget kapital

Eget kapital (SEK)	Aktiekapital	Reservfond	Överkursfond	Balanserat resultat	Årets resultat
<b>Ingående balans 150701</b>	<b>52 500</b>	<b>20 000</b>	<b>2 787 500</b>	<b>438 041</b>	<b>-657 517</b>
<i>Effekter av byte av redovisningsprincip</i>					
<i>Uppskjuten skatt, tom 140630</i>				1 167 161	
<i>Uppskjuten skatt, 150630</i>					142 928
<b>Justerad ingående balans 150701</b>	<b>52 500</b>	<b>20 000</b>	<b>2 787 500</b>	<b>1 605 202</b>	<b>-514 589</b>
Överföring föregående års resultat				-514 589	514 589
Fondemission, 150805	538 125			-538 125	
Nyemission, 151013	165 000		22 686 449		
Teckningsoptioner, 160614	81 396		11 668 858		
Årets resultat					-5 448 491
<b>Vid årets slut</b>	<b>837 021</b>	<b>20 000</b>	<b>37 142 807</b>	<b>552 488</b>	<b>-5 448 491</b>

Effekt vid byte av redovisningsprincip: Jämförelseårs resultat och balanserade vinst har justerats i enlighet med ny redovisningsprincip kring uppskjuten skatt.

## Not 8 Upplysning om aktiekapital

	Antal aktier	Kvotvärde per aktie
Antal/värde vid årets ingång	19 687 500	0,0027
Antal/värde vid årets utgång	27 900 698	0,03

## Not 9 Nyckeltalsdefinitioner

### Rörelsemarginal:

Rörelseresultat / Nettoomsättning.

### Balansomslutning:

Totala tillgångar.

### Avkastning på sysselsatt kapital:

(Rörelseresultat + finansiella intäkter) / sysselsatt kapital.

### Finansiella intäkter:

Poster i finansnettot som är hänförliga till tillgångar (som ingår i sysselsatt kapital).

### Sysselsatt kapital:

Totala tillgångar – räntefria skulder.

### Räntefria skulder:

Skulder som inte är räntebärande.  
Pensionskulder ses som räntebärande.


### Avkastning på eget kapital:

Resultat efter finansiella poster / Justerat eget kapital.

### Soliditet:

(Totalt eget kapital + 78 % av obes kattade reserver) / Totala tillgångar.

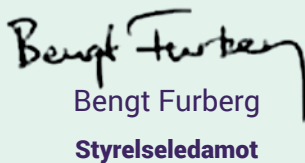
**Malmö den 10 oktober 2016**



Catharina Svanborg  
**Styrelseordförande**



Mats Persson  
**Verkställande direktör**



Bengt Furberg  
**Styrelseledamot**



Bengt Westermark  
**Styrelseledamot**

**Vår revisionsberättelse har lämnats den 11 oktober 2016**

Revisorsgruppen i Malmö AB

Thomas Jönsson  
**Auktoriserad revisor**

# Revisionsberättelse



## För ytterligare information:

### **Hamlet Pharma AB**

---

Mats Persson, VD  
Tel: 040-12 25 00  
E-post: [mats.persson@hamletpharma.com](mailto:mats.persson@hamletpharma.com)

Catharina Svanborg, Professor, MD  
Tel: 040-12 25 05  
E-post: [catharina.svanborg@hamletpharma.com](mailto:catharina.svanborg@hamletpharma.com)