

2021

Gomero 2021 Årsredovisning

Jan 2021 – Dec 2021

Innehålls förteckning

Gomeroaktien	8
Förvaltningsberättelse	12
Resultaträkning - koncern	24
Balansräkning - koncern	25
Kassaflödesanalys - koncern	27
Resultaträkning - moderföretag	28
Balansräkning - moderföretag	29
Kassaflödesanalys - moderföretag	30
Noter	31
Underskrifter	43

Koncernen

Sammanfattning perioden januari–december 2021

Nettoomsättningen uppgick till 33 733 (34 574) Tkr
Rörelseresultat på EBITDA-nivå uppgick till 2 803 (3 049) Tkr
EBITDA-marginal uppgick till 8,3 (8,8) %
Rörelseresultat på EBIT-nivå uppgick till 812 (318) Tkr
EBIT-marginal uppgick till 2,4 (0,9) %
Periodens resultat uppgick till 740 (280) Tkr
Periodens resultat per aktie uppgick till 0,2 (0,1) kr
Eget kapital per aktie uppgick till 5,3 (5,1) kr

Finansiella mål

Organisk tillväxt	> 15 %
EBITDA marginal	> 15 %
Nettoskuld / EBITDA	< 2 %

VD:n har ordet

Ett händelserikt 2021 inleddes efter ett covid-19-anpassat julfirande och restriktioner som sedan fanns med oss under stora delar av året. Jag kan stolt konstatera att vi, trots pandemi, har levererat enligt plan på samtliga marknader förutom i Australien som varit mer eller mindre stängt under 2021. Det är särskilt roligt att presentera siffrorna för fjärde kvartalet. Perioden speglar vårt arbete utan omfattande restriktioner där vi haft goda möjligheter att träffa våra kunder igen. Sammantaget kan jag konstatera att vi har lyckats balansera god kostnadskontroll med att upprätthålla de kundaktiviteter som genererar affärer.

Resursbrist driver marknaden för SIPP

Som många av oss känner till så driftsattes en mycket stor del av dagens elnät för cirka femtio år sedan. Det innebär att elnäten i många länder nu står inför en extrem investeringspuckel. Majoriteten av dagens elnät är i behov av modernisering och utveckling, vilket medför att många länder står inför omfattande investeringar i sina elnät.

Tillsammans med ett snabbt växande antal produktionsanläggningar för fossilfri elproduktion och en ökad elanvändning skapar det ett skriande behov av installatörer och tekniker. Det gäller inte bara i Sverige utan i hela vår omvärld. Mot den bakgrunden ser vi nu att energibolagen efterlyser krafttag från stat och kommun för att utbilda fler installatörer och tekniker.

Energibranschen likt övriga branscher automatiseras så långt det går, vilket skyndas på av bristen på kompetent personal. Vi på Gomero vet hur man arbetar med prediktivt underhåll och kopplar upp transformatorgröpar så att de kan sköta sig själva. Med ovan i beaktande är vårt erbjudande en vinst för både miljön, våra kunder och människor som söker sig till energibranschen för att arbeta.

Ekonomi 2021

Summerar vi helåret 2021 blev nettoomsättningen, trots pandemi, i paritet med föregående år. Resultatet på EBIT-nivå mer än fördubblades jämfört med föregående år, dessutom har vår kassa stärkts ytterligare under året. De starka siffrorna är ett resultat av att det är ett kvartal där vi kunnat arbeta utan restriktioner

För att ge ett exempel kom vi under det fjärde kvartalet i gång med volymleveranser till Tyskland. Vi tog dessutom ett viktigt steg i vår kommersiella strategi genom att knyta till oss en återförsäljare i Storbritannien. Vi ser sammantaget förbättringar inom alla stora affärsområden och en bra balans mellan värde och volym.



Vår långsiktiga strategi

Som en del i vår långsiktiga strategi, att hjälpa kunder inom energisektorn till långsiktigt hållbar ekonomisk tillväxt genom utveckling av system och tjänster för prediktivt underhåll, har vi tagit ett antal viktiga steg under året.

På den nordiska marknaden flyttar vi kontinuerligt fram vår position genom en bred bearbetning av befintliga kunder. Samtidigt har våra kunder under året drivit något färre projekt än beräknat men mycket tyder på att antalet kommer att öka igen under 2022.

I Norden har bearbetningen av nya kunder inte riktigt utvecklats som vi hoppats. Här har svårigheten att fysiskt träffa potentiella kunder varit hämmande. Mot slutet av året lättade det dock något, särskilt i Sverige och Norge där utvecklingen tog fart och visade en positiv trend.

Den tyska marknaden har utvecklats väl med flera nya kunder och uppdrag som har stor potential att växa under de kommande åren. Ramavtalet med Deutsche Bahn har, om uttrycket tillåts, också gått som på räls. Dessutom tecknades under hösten ett återförsäljaravtal med ett företag i Storbritannien.

Våra satsningar i Australien har inte utvecklats på det sättet vi önskat då landet mer eller mindre har varit i ”lock down” under hela 2021. Trots utmaningarna nådde vi under förra året en viktig milstolpe då vi för första gången hade mer än 50 procent av försäljningen av den viktiga SIPP-serien utanför Sverige.

Sammanfattningsvis kan sägas att året har präglats av digitala möten där vi börjar lära oss att kommunicera effektivt med både befintliga och nya kunder. Vårt erbjudande kring prediktivt underhåll tas emot väl och kan förhoppningsvis göra oss till en än mer viktig strategisk partner under de kommande åren.

En spännande framtid

Vi ser fram emot ett spännande 2022, där vi får möjlighet att komma ut och träffa nya och gamla kunder igen. Vi förväntar oss fortsatt god aktivitet i Norden och Tyskland samt att Australien öppnar upp under våren. Gomero fortsätter etableringsprocessen i Storbritannien och vi räknar med att tillsammans med vår nya partner göra ett antal pilotinstallationer under året. Vi planerar också för att förstärka både sälj och marknad under 2022, för att öka aktiviteten och närvaron både i Sverige och internationellt.

Tillsammans med drivna och duktiga kollegor ser jag nu fram emot att medverka till att bygga upp en framtidssäker infrastruktur, verka för en inkluderande och hållbar elektrifiering som främjar innovation och tekniska framsteg och som tar oss vidare mot bolagets uppsatta mål.

Jan-Eric Nilsson,
verkställande direktör

¹ SIPP - Kontrollutrustning

SIPP kontrollutrustning är en uppkopplad utrustning för detektion av oljeläckage från transformatorn, kontroll av att oljefångstgropen är tät samt att säkerställa att transformatoroljan alltid ryms i oljefångstgropen vid ett eventuellt haveri. SIPP systemövervakas dygnet runt hela året om. SIPP har digitalt processtöd för installation och prediktivt underhåll via webinterface och app inklusive Interface för integration mot kundens affärs- och underhållssystem. SIPP är marknadsledande i Sverige och hjälper över hundra elnätsägare i nio länder att kontrollera och säkerställa att ingen kylolja från transformatorn kommer ut i naturen.

När världen elektrifierar måste underhållet bli smartare

Det är få delar av vår infrastruktur som är så viktiga som elnätet, både för den enskilda och för samhället. Därför pågår nu en enorm global omställning där elnäten i ett stort antal länder moderniseras och byggs ut. De årliga investeringarna beräknas bli 50 till 70 procent högre än vad vi sett historiskt. Inom EU och Storbritannien innebär det att investeringar i storleksordningen 375 till 425 miljarder euro kommer att krävas under perioden 2020 till 2030. Det motsvarar cirka en miljard svenska kronor per dag.

Deloitte:s rapport "Connecting the Dots" som gjorts på uppdrag av Euroelectric lyfter fram tre faktorer som driver utvecklingen och investeringsbehovet:

- En snabbt ökad elektrifiering av industrier, transporter och byggnader
- Krav på ökad flexibilitet där förnybara energikällor ska täcka en allt större del av energikonsumtionen
- En till stora delar föråldrad infrastruktur och en låg grad av digitalisering

Rapporten pekar på behovet att modernisera en åldrad infrastruktur som den enskilt största faktorn. Inom EU är en tredjedel av elnätet äldre än 40 år. Till år 2030 beräknas den andelen stiga till över hälften. För att modernisera infrastrukturen och klara en ökad elektrifiering och efterfrågan på förnybar el krävs en mycket omfattande satsning på befintliga elnät. Det krävs också att man bygger fler nya transformatorstationer som i betydligt större utsträckning än tidigare är uppkopplade. Med ett smartare elnät går det att öka driftsäkerheten, minska underhållskostnaderna och samtidigt bidra till ett effektivt miljö- och hållbarhetsarbete. Uppkopplade transformatorstationer skapar inte minst förutsättningar att arbeta med prediktivt underhåll, en marknad som förväntas öka med 400 procent fram till år 2026 .

Tydlig investeringspuckel

Generellt sett har elnäten inte byggts ut successivt utan genomgått en stor expansion för 40–50 år sedan. Det innebär att elnäten i många länder nu står inför en extrem investeringspuckel. Ett tydligt exempel är Tyskland där Gomero på senare år ökat närvaron betydligt och nu har möjlighet att flytta fram positionen när infrastrukturen ska moderniseras. Det är inte ovanligt att lokala nät behöver dubblas för att klara de kraftigt ökade behoven.

– På de nio marknader där Gomero verkar i dag bedömer vi att det i dagsläget finns cirka 20 000 transformatorstationer med drygt 50 000 transformatorer med tillhörande transformatorgröpar. Investeringen per transformatorgröpa motsvarar cirka 100 000 kr för uppkopplad hårdvara. Med vårt nuvarande produktutbud innebär det en adresserbar marknad på cirka 5 miljarder kronor för uppkopplad hårdvara. Till detta kommer cirka 500 miljoner kronor i möjliga årliga intäkter för abonnemang och underhåll. Kan vi bara ta en mindre del av den marknaden så är det fantastiskt. Som en jämförelse kan nämnas att Gomerors kontrollutrustning SIPP i dag är fast installerad vid ungefär var femte svensk transformatorgröpa, säger Gomerors vd Jan-Eric Nilsson.

Hur passar SIPP Hub in i detta?

Med SIPP har Gomero under lång tid kunnat erbjuda en kontrollutrustning som detekterar oljeläckage och effektiviserar tömningen av regnvatten i transformatorgröpar. I dag övervakas cirka tusen installationer i nio länder. Med SIPP Hub får användarna nu möjlighet att koppla in mängder av sensorer, och på ett säkert sätt utnyttja befintlig infrastruktur för att samla in och analysera ytterligare data i realtid.

– Vår affärsmodell kombinerar uppkopplade produkter, abonnemang, tjänster och eftermarknad vilket bidrar till att skapa långsiktiga relationer med kunderna. I takt med att digitaliseringsgraden ökar och fler installationer behöver kopplas upp, finns det en stor potential även i de marknadssegment som i dag inte är uppkopplade. Vi vet att vår lösning matchar ett mycket stort behov på en marknad med enorm potential och där antalet möjliga installationsplatser hela tiden ökar. Utöver de länder där vi redan finns, siktar vi på att etablera oss på ytterligare en till två marknader per år, säger Jan-Eric Nilsson.



Länder där SIPP Används:

Sverige / Norge / Danmark / Finland /
Tyskland / Österrike / Schweiz / Italien / Australien

Gomeroaktien

Ägarbild

Den största ägaren i Gomero Group är Jan-Eric Nilsson, privat och genom bolag (Resight AB), som innehade 474 994 aktier motsvarande 12,0 % av kapital och röster per 30 december 2021. Därutöver innehade Black&White Ventures AB 470 896 aktier motsvarande 11,9 % av kapital och röster och Chalmers Ventures AB 450 000 aktier motsvarande 11,4 % av kapital och röster. De tio största ägarna i Gomero Group AB (publ) innehar sammantaget 68,2 % andel av kapital och röster och framgår av aktuell ägarlista per 30 december 2021. Bolaget är ett s.k. avstämningsbolag vilket innebär att aktierna är papperslösa och registrerade hos Euroclear Sweden AB.

Aktiens kvotvärde (2021-12-31)

5,00 kr/aktie

Antal aktier

3 942 000 st

Gomero Group Ägarförteckning

Ägare 30 december 2020	Antal Aktier	Antal Kapital	Andel Röster
Jan-Eric Nilsson & bolag	474 994	12,0	12,0
Black&White Ventures AB	470 896	11,9	11,9
Chalmers Ventures AB	450 000	11,4	11,4
iOWA Holding AB	444 446	11,3	11,3
Fore C Investment Holding AB	215 179	5,5	5,5
Kjell Nilsson	180 000	4,6	4,6
Swedbank Försäkring	164 026	4,2	4,2
JOELAL AB	100 000	2,5	2,5
Trisala AB	100 000	2,5	2,5
Johan Rask & bolag	89 635	2,3	2,3
Summa 10 Största Ägarna	2 689 176	68,2	68,2
Övriga Ägare	1 252 824	31,8	31,8
TOTALT ANTAL AKTIER	3 942 000	100,00	100,00

Källa: Euroclear

Nyckeltal per aktie SEK (koncernen)	2021	2020	2019	2018	2017
EBITDA per aktie	0,71	0,77	0,43	1,24	0,029
Resultat per aktie	0,19	0,07	0,16	0,00	0,002
Eget kapital per aktie	5,1	5,1	5,0	5,2	0,088
Utdelning per aktie	0,0*	0,0	0,0	0,0	0,0
Antal aktier	3 942 000	3 942 000	3 942 000	3 942 000	176 056 648

*) Enligt styrelsens förslag

Teckningsoptioner

Vid årsskiftet fanns det 166 000 (166 000) utestående teckningsoptioner i Gomero Group. Varje teckningsoption berättigade till en ny aktie till en teckningskurs om 35 SEK under perioden från och med den 1 januari 2022 till och med den 31 januari 2022. Inga nya aktier tecknades under denna period med teckningsoptionerna. Det finns därefter inga aktiva optionsprogram i Gomero Group.

Utdelningspolicy

Gomero Group befinner sig i en expansionsfas och prioriterar därav att återinvestera vinstmedel i verksamheten. Gomero Group målsättning är att lämna utdelning när omständigheterna tillåter.

Aktieägarinformation

Delårsrapport januari – mars Q1	19 maj 2022
Årsstämma	19 maj 2022
Delårsrapport januari – juni Q2	25 augusti 2022
Delårsrapport januari – september Q3	9 november 2022
Bokslutskommuniké Q4	22 februari 2023



Förvaltningsberättelse

Styrelsen och verkställande direktören för Gomero Group AB (publ) 556623-4976, får härmed avge årsredovisning och koncernredovisning för räkenskapsåret 2021.

Allmänt om verksamheten

Koncern

Gomero Group AB (publ) är ett bolag som erbjuder innovativa lösningar till kunder inom energisektorn för långsiktig hållbar ekonomisk tillväxt genom utveckling av system och tjänster för prediktivt underhåll – ett område med en mycket stark global tillväxt. Med Gomerors uppkopplade produkter, sensorer, AI och dataanalys ser vi till att underhållsarbetet kan utföras optimalt och med en ökad grad av automatisering.

Gomerors SaaS-baserade processtöd, IoT och en ökad digitalisering gör det möjligt att arbeta effektivt med autonoma, uppkopplade enheter – exempelvis på transformatorstationer och ställverk. För kunderna innebär det ökad driftsäkerhet, minskade kostnader och bättre möjligheter att arbeta med ett behovsstyrt underhåll. Det skapar också bättre förutsättningar för en ökad elektrifiering och ett effektivt miljö- och hållbarhetsarbete.

Koncernen, med säte i Göteborg, består av två helägda dotterbolag, Gomero Nordic AB och Gomero Pty. Ltd.

Verksamheten är organiserad i tre affärsområden Level Control, Flow Control samt Customer Services.

Affärsområde - Level Control

Företagets affärsområde, Level Control omfattas av produktfamiljen SIPP. SIPP är en uppkopplad kontrollutrustning för detektion av oljeläckage från transformatorer.

Vi är marknadsledande i Sverige och hanterar över 6 000 transformatorgröpar för mer än 100 kunder i nio länder.

Förnybara energikällor och mikroproduktion kräver smarta nät samtidigt som vårt konsumtionsmönster ställer nya krav på elnäten. Genom uppkoppling och smartare underhåll kan våra kunder få bättre kontroll på driften av sina nät, öka livslängden och spara mycket pengar.

Bland Gomerors kunder finns Ellevio, Vattenfall, Skagerak Energi, Fingrid och Deutsche Bahn.

Affärsområde - Flow Control / Industriarmatur

Under affärsområde Flow Control marknadsför vi HECON samt bedriver bolagets ventilaffär.

Ventilaffären drivs under varumärket Industriarmatur. Med erfarenhet och kunskap hjälper vi kunderna inom VVS och industri att få rätt ventil, till rätt pris i rätt tid. Verksamheten i etablerades för över 40 år sedan och Industriarmatur är ett starkt varumärke på den svenska marknaden. HECON erbjuder kunder lösningar för att fjärrstyra ventiler i markförlagda ledningsnät för fjärrvärme och fjärrkyla. Konkurrensfördelarna med HECON är att ge kunden ökad driftssäkerhet, snabbare respons vid öppning/stängning av ventilen samt inte minst ökad personsäkerhet. Med en, i flertalet länder, ålderstigen infrastruktur är fjärrvärmenäten i stora behov av både nyinvesteringar och systemstöd för effektivare drift och underhåll.



Transformatorgröpar

> 6 000

Kunder

100

Länder

9





Affärsområde - Customer Services

Inom Customer Services levereras jämte traditionell service och support ett utbud av tjänster (SaaS) till våra uppkopplade produkter. I basutbudet av tjänster ingår säker kommunikation och datalagring med full redundans, systemövervakning dygnet runt samt larmhantering. Därtill kan man välja till ytterligare tjänster som till exempel analyser och rapporter. Vår affärsmodell kombinerar tjänster och abonnemang med sensorer och uppkopplade produkter vilket skapar långsiktiga relationer med kunderna.

Moderföretag

Verksamheten består i att driva koncernövergripande frågor samt att äga aktier i dotterbolag. Nettoomsättningen uppgick under året till 2 459 (2 648) Tkr. Rörelseresultatet uppgick till 11 (0) Tkr. Resultat efter finansiella poster uppgick till 0 (0) Tkr och periodens resultat uppgick till 1 000 (885) Tkr. Under året har 0 (0) Tkr i utdelning mottagits från dotterbolag.

Moderbolagets egna kapital uppgick vid periodens slut till 29 742 (30 020) Tkr och Soliditeten uppgick till 99 % (98 %).

Moderbolagets likvida medel uppgick vid periodens slut till 4 669 (4 702) Tkr.

Utveckling av företagets verksamhet, resultat och ställning

Koncern

Belopp tkr	2021-12-31	2020-12-31	2019-12-31	2018-12-31	2017-12-31
Nettomomsättning	33 733	34 574	34 574	40 101	32 322
Rörelseresultat EBITDA	2 803	3 049	1 700	4 907	5 119
EBITDA-marginal %	8,3	8,8	5,0	12,2	15,8
Rörelseresultat EBIT	812	318	-550	427	435
EBIT-marginal %	2,4	0,9	Neg	1,1	1,3
Balansomslutning	30 172	28 327	28 103	30 913	28 596
Avkastning på eget kapital%	3,6	1,4	Neg	Neg	0,2
Soliditet i %	69	71	71	66	54

Moderföretag

Belopp tkr	2021-12-31	2020-12-31	2019-12-31	2018-12-31	2017-12-31
Nettomomsättning	2 459	2 648	1 967	1 319	587
Resultat efter finansnetto	-	-	-555	-	1 590
Balansomslutning	29 742	30 020	29 642	30 314	25 858
Soliditet i %	99	98	99	99	99
<i>Definitioner: se not 17</i>					

Väsentliga händelser under räkenskapsåret

JAN – Under januari rekryterar Gomero Nils Lindgren som CFO och IR-ansvarig.

MAJ – I början av maj tecknar Gomero genom sin tyska partner Karberg & Henne-mann ett treårigt ramavtal med Deutsche Bahn Energie GmbH. Ramavtalet avser leverans av SIPP kontrollutrustning till Deutsche Bahns transformatorstationer.

MARS – Under mars erhåller Gomero ytterligare ett tekniskt godkännande för SIPP kontrollutrustning från Bayernwerk Group GmbH, ett av Tysklands största energibolag, upphandlingar inom fjärrvärme, El och VA.

MAJ – I samband med årsstämman 19 maj 2021 förstärker Gomero styrelsen med Malin Sparf Rydberg som är kommunikationsdirektör för Rejlers. Med Malins tillträde får Gomero tillgång till mer än 25 års erfarenhet inom kommunikation och marknadsfrågor i ledande befattningar.

I slutet av maj har Gomero via sin tyska partner erhållit ytterligare en order för pilotinstallationer av kontrollutrustningen SIPP från Avacon Netz GmbH, ett av de största regionala energiförsörjningsföretagen i Tyskland.

NOV – Tysk myndighet för byggteknik ger Gomero ett 5-årigt utökat tekniskt godkännande för att gälla samtliga stationära modeller av SIPP. DIBt (Deutsches Institut für Bautechnik) besitter teknisk expertis och erfarenhet inom forskning, industri och offentlig förvaltning.

NOV – Avacon Netz GmbH, ett dotterbolag till E.ON och ett av de största regionala energiförsörjningsföretagen i Tyskland, beställer SIPP kontrollutrustning för cirka 2 mkr. Ordern har föregåtts av en omfattande utvärdering av såväl Avacon som Bayernwerk (bägge dotterbolag till E.ON i Tyskland) som genomförts under 2021.

JULI

AUG

SEP

OKT

NOV

DEC

OKT – I slutet av oktober tecknar Gomero nytt återförsäljaravtal med Cairn Cross för större satsning i Storbritannien.

DEC – I december får Gomero en order på cirka 2 mkr avseende SIPP kontrollutrustning från Deutsche Bahn. Detta är den största ordern hittills under ramavtalet som tecknades i maj 2021.

NOV – Valberedning i Gomero inför årsstämma 2022 utses och består av : Jan-Eric Nilsson, som företrädare för Resight AB, Fredrik Östbye, som företrädare för Black&White Ventures AB, Pontus Ottosson, som företrädare för Stiftelsen Chalmers Tekniska Högskola samt de mindre aktieägarna. Valberedningens ordförande är Pontus Ottosson.

Väsentliga händelser efter årets utgång

I januari så verifierar en oberoende australisk myndighet SIPP:s noggrannhet. I en rapport utförd av det NATA-ackrediterade ChemCentre i Perth verifieras och valideras att Gomers kontrollutrustning SIPP har noggrannheten och kapaciteten att detektera mineralolja och esterolja ner till 1 PPM.

Ingen av de 166 000 teckningsoptioner som fanns utstående i Bolaget med rätten att teckna en ny aktie á 35 SEK/aktie nyttjas under teckningsperioden 1 januari 2022 till 31 januari 2022.

I mars gör Gomero första affären i Australien baserad på nya ackrediteringen.

Nettoomsättning och resultatutveckling

Nettoomsättningen uppgick under året till 33 733 (34 574) Tkr. Rörelseresultatet på EBITDA nivå uppgick till 2 803 (3 049) Tkr. Rörelseresultatet på EBIT nivå ökade till 812 (318) Tkr. Finansnettot uppgick till -41 (-31) Tkr.

Resultat efter skatt ökade under året till 740 (280) Tkr.

Finansiell ställning

Eget kapital i Gomero koncernen uppgick den 31 december till 20 842 (20 103) Tkr varav aktiekapital utgjordes av 19 710 (19 710) Tkr och koncernens soliditet uppgick till 69 (71) %. Koncernens räntebärande skulder var vid periodens slut 0 (0) Tkr och ett stabilt kassaflöde från den löpande verksamheten bidrog till att koncernens kassa stärktes till 10 763 (10 019) Tkr.

Likviditet

Kassaflödet från den löpande verksamheten uppgick till 2 960 (5 929) Tkr och koncernens likvida medel ökade till 10 763 (10 019). Vid årsskiftet uppgick koncernens likvida medel inklusive beviljad checkkredit till 14 763 (14 019).

Investeringar och avskrivningar

Årets totala investeringar uppgick till 2 206 (1 566) Tkr. Huvuddelen avsåg vidareutveckling av befintliga tjänster och produkter och har aktiverats som utgifter för utvecklingsarbete. Under året har materiella anläggningstillgångar avyttrats för 0 (430) Tkr. Resultatet har belastats med 1 991 (2 731) Tkr i avskrivningar varav 180 (134) Tkr avser materiellatillgångar, 1 553 (1 996) Tkr avser avskrivningar på tidigare års balanserade utgifter för utvecklingsarbete samt 258 (602) Tkr avser avskrivning på goodwill.

Antal anställda

Under året har medelantalet anställda inom koncernen varit 12 (12), varav 40 (33) % kvinnor.

Förväntad framtida utveckling

På kort sikt bör tidigare gjorda marknadssatsningar skapa ökad efterfrågan och tillväxt. På längre sikt driver kundernas omställning till smarta nät och hållbarhetsfokus efterfrågan av SIPP och HECON. Bolagets uppkopplade erbjudande ger kunderna bättre funktionalitet, effektiva och hållbara processer samt mervärden som prediktivt underhåll och rapporter/analyser.

Väsentliga risker och osäkerhetsfaktorer

Koncernen har en tydlig tillväxtstrategi och förväntas ta en position på en växande marknad för prediktivt underhåll inom kritisk infrastruktur.

Koncern

Koncernens affär är, företrädesvis vid större projekt, förknippad med osäkerhet över att kunna bedöma när ett projekt kommer att upphandlas. En annan operativ risk är om någon eller några pilotinstallationer faller och inte utvecklas enligt plan. En investerare rekommenderas att göra sin egen bedömning av varje risk och dess betydelse för Koncernens framtida utveckling.



Kriget i Ukraina

Det ryska anfallet på Ukraina har skapat en stor osäkerhet kring den fortsatta utvecklingen för världsekonomin.

Gomero har ingen affär eller direkt exponering mot Ryssland och Ukraina och påverkas därmed inte direkt av det pågående kriget. De indirekta konsekvenserna av kriget kan dock bli omfattande och för Gomeros del leda till såväl leveransproblem inom supply chain som ökad kostnadsinflation. Gomero har i nuläget ingen möjlighet att bedöma hur bolaget kan komma att påverkas på kort- och medellång sikt av kriget.

Ovan nämnda riskerna och osäkerhetsfaktorerna är utan rangordning och utan anspråk på att vara heltäckande.

Eget kapital

<i>Belopp i tkr</i>	Aktiekapital	Övrigt bundet eget kapital	Fritt eget kapital
Koncernen			
Vid årets början	19 710	3 708	-3 315
Omräkningsdifferenser		-	
Utvecklingsfond		1 215	-1 215
Årets resultat			740
Vid årets slut	19 710	4 922	-3 790
	Aktiekapital	Reservfond	Fritt eget kapital
Moderföretag			
Vid årets början	19 710	710	8 953
Lämnat Aktieägartillskott			-1000
<i>Disposition enl årsstämmobeslut</i>			
Årets resultat			1000
VID ÅRETS SLUT	19 710	710	8 953

Förslag till disposition beträffande bolagets vinst eller förlust

Styrelsen och den verkställande direktören föreslår att fritt eget kapital, 8 953 676 kr, disponeras enligt följande:

Belopp i SEK

Balanseras i ny räkning	8 953 676
Summa	8 953 676

Vad beträffar företagets resultat och ställning i övrigt, hänvisas till efterföljande resultat- och balansräkningar med tillhörande bokslutskommentarer.



Resultaträkning - koncernen

<i>Belopp i tkr</i>	<i>Not</i>	2021-01-01 2021-12-31	2020-01-01 2020-12-31
Rörelsens intäkter			
Nettoomsättning		33 733	34 574
Aktiverat arbete för egen räkning		1 874	1 024
Övriga rörelseintäkter		1 044	1 837
		36 651	37 435
Rörelsens kostnader			
Råvaror och förnödenheter		-11 443	-14 088
Övriga externa kostnader		-10 986	-9 869
Personalkostnader	2	-11 403	-10 093
Av- och nedskrivningar av materiella och immateriella anläggningstillgångar	3	-1 991	-2 731
Övriga rörelsekostnader		-16	-336
Rörelseresultat		812	318
<i>Resultat från finansiella poster</i>			
Resultat från andelar i koncernföretag	4	-10	
Räntekostnader och liknande resultatpoter		-41	-31
Resultat efter finansiella poster		761	287
Resultat före skatt		761	287
Skatt på årets resultat	7	-21	-7
ÅRETS RESULTAT		740	280
Hänförligt till Moderföretagets aktieägare		740	280

Balansräkning - koncernen

<i>Belopp i tkr</i>	<i>Not</i>	2021-12-31	2020-12-31
Anläggningstillgångar			
<i>Immateriella anläggningstillgångar</i>			
Balanserade utvecklingsarbeten	8	6 035	5 714
Goodwill	6	-	258
		6 035	5 972
<i>Materiella anläggningstillgångar</i>			
Inventarier, verktyg och fordon	9	544	392
		544	392
Summa anläggningstillgångar		6 579	6 364

Omsättningstillgångar

Varulager		4 349	4 317
Förskott till leverantörer		249	114
Summa		4 598	4 431
<i>Kostfristiga fordringar</i>			
Kundfordringar		7 480	5 963
Skattefordringar		85	542
Övriga fordringar		3	-
Förutbetalda kostnader och upplupna intäkter	11	664	1 008
		8 232	7 513
Kassa och bank		10 763	10 019
Summa omsättningstillgångar		23 593	21 963
SUMMA TILLGÅNGAR		30 172	28 327

Eget kapital och skulder

Eget kapital	<i>Not</i>	2021-12-31	2020-12-31
Aktiekapital		19 710	19 710
Övrigt tillskjutet kapital		10 062	10 062
Reserver		4 922	3 708
Balanserat resultat inkl årets resultat		-13 852	-13 377
Eget kapital hänförligt till moderföretagets aktieägare		20 842	20 103
Summa eget kapital		20 842	20 103
Kortfristiga skulder			
Leverantörsskulder		2 497	1 583
Övriga kortfristiga skulder		1 209	1 031
Upplupna kostnader och förutbetalda intäkter		5 624	5 610
		9 330	8 224
SUMMA EGET KAPITAL OCH SKULDER		30 172	28 327

Kassaflödesanalys - koncern

<i>Belopp i tkr</i>	<i>Not</i>	2021-12-31	2020-12-31
Den löpande verksamheten			
Resultat efter finansiella poster		761	287
Justeringar för poster som inte ingår i kassaflödet, m m *		2 001	2 687
		2 762	2 974
Betald inkomstskatt		436	-136
Kassaflöde från den löpande verksamheten före förändringar av rörelsekapital		3 198	2 838
<i>Kassaflöde från förändringar i rörelsekapital</i>			
Ökning(-)/Minskning (+) av varulager		-167	1 896
Ökning(-)/Minskning (+) av rörelsefordringar		-1 176	1 251
Ökning(+)/Minskning (-) av rörelseskulder		1 105	-56
Kassaflöde från den löpande verksamheten		2 960	5 929
Investeringsverksamheten			
Avyttring av dotterföretag		-10	-
Förvärv av immateriella anläggningstillgångar		-1 874	-1 024
Förvärv av materiella anläggningstillgångar		-332	-542
Avyttring av materiella anläggningstillgångar			430
Kassaflöde från investeringsverksamheten		-2 216	-1 136
Finansieringsverksamheten			
Amortering av låneskulder		-	-
Kassaflöde från finansieringsverksamheten		-	-
Årets kassaflöde		744	4 793
Likvida medel vid årets början		10 019	5 226
Likvida medel vid årets slut		10 763	10 019
<i>Justeringar för poster som inte ingår i kassaflödet, m m *</i>			
		2021-12-31	2020-12-31
Av- och nedskrivningar		1 991	2 731
Avyttring anläggningstillgångar		-	-44
Resultat från andelar i koncernföretag		10	-
		2001	2 687

Resultaträkning - moderföretag

<i>Belopp i tkr</i>	<i>Not</i>	2021-01-01- 2021-12-31	2020-01-01- 2020-12-31
Rörelsens intäkter			
Nettoomsättning		2 459	2 648
		2 459	2 648
Rörelsens kostnader			
Övriga externa kostnader		-2 442	-2 646
Personalkostnader	2	-3	
Av- och nedskrivningar av materiella och immateriella anläggningstillgångar	3	-3	-2
Rörelseresultat		11	
Resultat från finansiella poster			
Resultat från andelar i koncernföretag	4	-10	
Räntekostnader och liknande resultatposter		-1	
Resultat efter finansiella poster			
Koncernbidrag	5	1000	885
Resultat före skatt		1000	885
ÅRETS RESULTAT		1000	885

Tillgångar

Anläggningstillgångar			
<i>Materiella anläggningstillgångar</i>			
Inventarier, verktyg och installationer	9	10	14
		10	14
<i>Finansiella anläggningstillgångar</i>			
Andelar i koncernföretag	10	23 851	23 966
		23 851	23 966
SUMMA ANLÄGGNINGSTILLGÅNGAR		23 861	23 980
Omsättningstillgångar			
<i>Kortfristiga fordringar</i>			
Fordringar hos koncernföretag		1 094	1 217
Förutbetalda kostnader och upplupna intäkter	11	118	121
		1 212	1 338
Kassa och bank		4 669	4 702
Summa omsättningstillgångar		4 881	6 040
SUMMA TILLGÅNGAR		29 742	30 020

Eget kapital och skulder

<i>Eget kapital (Bundet eget kapital)</i>	<i>Not</i>	2021-12-31	2020-12-31
Aktiekapital		19 710	19 710
Reservfond		710	710
		20 420	20 420
<i>Fritt eget kapital</i>			
Överkursfond		10 062	10 062
Balanserad vinst eller förlust		-2 109	-1 994
Årets resultat		1 000	885
		8 953	8 953
Summa eget kapital		29 373	29 373
<i>Kortfristiga skulder</i>			
Leverantörsskulder		63	314
Skulder till koncernföretag			113
Övriga kortfristiga skulder		246	193
Upplupna kostnader och förutbetalda intäkter	13	60	27
		369	647
SUMMA TILLGÅNGAR		29 742	30 020

Kassaflödesanalys - moderföretag

<i>Belopp i tkr</i>	<i>Not</i>	<i>2021-12-31</i>	<i>2020-12-31</i>
Den löpande verksamheten			
Resultat efter finansiella poster		-	-
Justeringar för poster som inte ingår i kassaflödet, m m *		13	2
		13	2
Kassaflöde från den löpande verksamheten före förändringar av rörelsekapital		13	2
<i>Kassaflöde från förändringar i rörelsekapital</i>			
Ökning(-)/Minskning (+) av rörelsefordringar		127	603
Ökning(+)/Minskning (-) av rörelseskulder		-278	378
Kassaflöde från den löpande verksamheten		-138	983
Investeringsverksamheten			
Avyttring av dotterföretag		105	-
Förvärv av materiella anläggningstillgångar		-	-16
Kassaflöde från investeringsverksamheten		105	-16
Finansieringsverksamheten			
Lämnat aktieägartillskott		-1 000	-885
Erhållna koncernbidrag		1 000	885
Kassaflöde från finansieringsverksamheten		-	-
Årets kassaflöde		-33	967
Likvida medel vid årets början		4 702	3 735
Likvida medel vid årets slut		4 669	4 702
<i>*Justeringar för poster som inte ingår i kassaflödet, m.m.</i>			
		<i>2021-12-31</i>	<i>2020-12-31</i>
Av- och nedskrivningar		3	2
Resultat från andelar i koncernföretag		10	-
		13	2

Noter

Not 1 Redovisningsprinciper

Belopp i tkr om inget annat anges.

Allmänna redovisningsprinciper

Årsredovisningen har upprättats i enlighet med årsredovisningslagen och Bokföringsnämndens allmänna råd BFNAR 2012:1 Årsredovisning och koncernredovisning (K3).

Moderföretaget tillämpar samma redovisningsprinciper som koncernen utom i de fall som anges nedan under avsnittet "Redovisningsprinciper i moderföretaget".

Immateriella tillgångar

Övriga immateriella tillgångar som förvärvats av företaget är redovisade till anskaffningsvärde minus ackumulerade avskrivningar och nedskrivningar. Utgifter för internt genererad goodwill och varumärken redovisas i resultaträkningen som kostnad då de uppkommer.

Avskrivningar

Avskrivning sker linjärt över tillgångens beräknade nyttjandeperiod. Avskrivningen redovisas som kostnad i resultaträkningen.

<i>Följande avskrivningstider tillämpas:</i>	<i>Koncern år</i>	<i>Företag år</i>
Balanserade utgifter för utveckling och liknande arbeten	5	
Goodwill	10	

Materiella anläggningstillgångar

Materiella anläggningstillgångar redovisas till anskaffningsvärde minskat med ackumulerade avskrivningar och nedskrivningar. I anskaffningsvärdet ingår förutom inköpspriset även utgifter som är direkt hänförliga till förvärvet.

Tillkommande utgifter

Tillkommande utgifter som uppfyller tillgångskriteriet räknas in i tillgångens redovisade värde. Utgifter för löpande underhåll och reparationer redovisas som kostnader när de uppkommer.

Avskrivningar

Avskrivning sker linjärt över tillgångens beräknade nyttjandeperiod eftersom det återspeglar den förväntade förbrukningen av tillgångens framtida ekonomiska fördelar. Avskrivningen redovisas som kostnad i resultaträkningen.

<i>Följande avskrivningstider tillämpas:</i>	<i>Koncern år</i>	<i>Företag år</i>
Inventarier, verktyg och installationer	5	5

Skillnaden mellan ovan nämnda avskrivningar och skattemässigt gjorda avskrivningar redovisas i de enskilda företagen som ackumulerade överavskrivningar, vilka ingår i obeskattade reserver.

Leasing - leasetagare

Alla leasingavtal har klassificerats som operationella leasingavtal (hyresavtal), oavsett om de är operationella eller finansiella. Ett operationellt leasingavtal är ett leasingavtal som inte är ett finansiellt leasingavtal.

Operationella leasingavtal

Leasingavgifterna enligt operationella leasingavtal, inklusive förhöjd förstagångshyra men exklusive utgifter för tjänster som försäkring och underhåll, redovisas som kostnad linjärt över leasingperioden.

Utländsk valuta

Poster i utländsk valuta

Monetära poster i utländsk valuta räknas om till balansdagens kurs. I de fall valutasäkringsåtgärder genomförts, t ex terminssäkring, används terminskursen. Valuta kursdifferenser som uppkommer vid reglering eller omräkning av monetära poster redovisas i resultaträkningen det räkenskapsår de uppkommer.

Varulager

Varulagret är upptaget till det lägsta av anskaffningsvärdet och nettoförsäljningsvärdet. Därvid har inkuransrisk beaktats.

Ersättningar till anställda efter avslutad anställning

Klassificering

Planer för ersättningar efter avslutad anställning klassificeras som antingen avgiftsbestämda eller förmånsbestämda.

Vid avgiftsbestämda planer betalas fastställda avgifter till ett annat företag, normalt ett försäkringsföretag, och har inte längre någon förpliktelse till den anställde när avgiften är betald. Storleken på den anställdes ersättningar efter avslutad anställning är beroende av de avgifter som har betalats och den kapitalavkastning som avgifterna ger.

Vid förmånsbestämda planer har företaget en förpliktelse att lämna de överenskomna ersättningarna till nuvarande och tidigare anställda. Företaget bär i allt väsentligt dels risken att ersättningarna kommer att bli högre än förväntat (aktuariell risk), dels risken att avkastningen på tillgångarna avviker från förväntningarna (investeringsrisk). Investeringsrisk föreligger även om tillgångarna är överförda till ett annat företag.

Avgiftsbestämda planer

Avgifterna för avgiftsbestämda planer redovisas som kostnad. Obetalda avgifter redovisas som skuld.

Förmånsbestämda planer

Företaget har valt att tillämpa de förenklingsregler som finns i BFNAR 2012:1.

Skatt

Skatt på årets resultat i resultaträkningen består av aktuell skatt och uppskjuten skatt. Aktuell skatt är inkomstskatt för innevarande räkenskapsår som avser årets skattepliktiga resultat och den del av tidigare räkenskapsårs inkomstskatt som ännu inte har redovisats. Uppskjuten skatt är inkomstskatt för skattepliktigt resultat avseende framtida räkenskapsår till följd av tidigare transaktioner eller händelser.

Uppskjuten skatteskuld redovisas för alla skattepliktiga temporära skillnader, dock inte för temporära skillnader som härrör från första redovisningen av goodwill. Uppskjuten skattefordran redovisas för avdragsgilla temporära skillnader och för möjligheten att i framtiden använda skattemässiga underskottsavdrag. Värderingen baseras på hur det redovisade värdet för motsvarande tillgång eller skuld förväntas återvinnas respektive regleras. Beloppen baseras på de skattesatser och skatteregler som är beslutade före balansdagen och har inte nuvärdesberäknats.

Uppskjutna skattefordringar har värderats till högst det belopp som sannolikt kommer att återvinnas baserat på innevarande och framtida skattepliktiga resultat. Värderingen omprövas varje balansdag.

I koncernbalansräkningen delas obeskatade reserver upp på uppskjuten skatt och eget kapital.

Intäkter

Det inflöde av ekonomiska fördelar som företaget erhållit eller kommer att erhålla för egen räkning redovisas som intäkt. Intäkter värderas till verkliga värdet av det som erhållits eller kommer att erhållas, med avdrag för rabatter.

Koncernredovisning

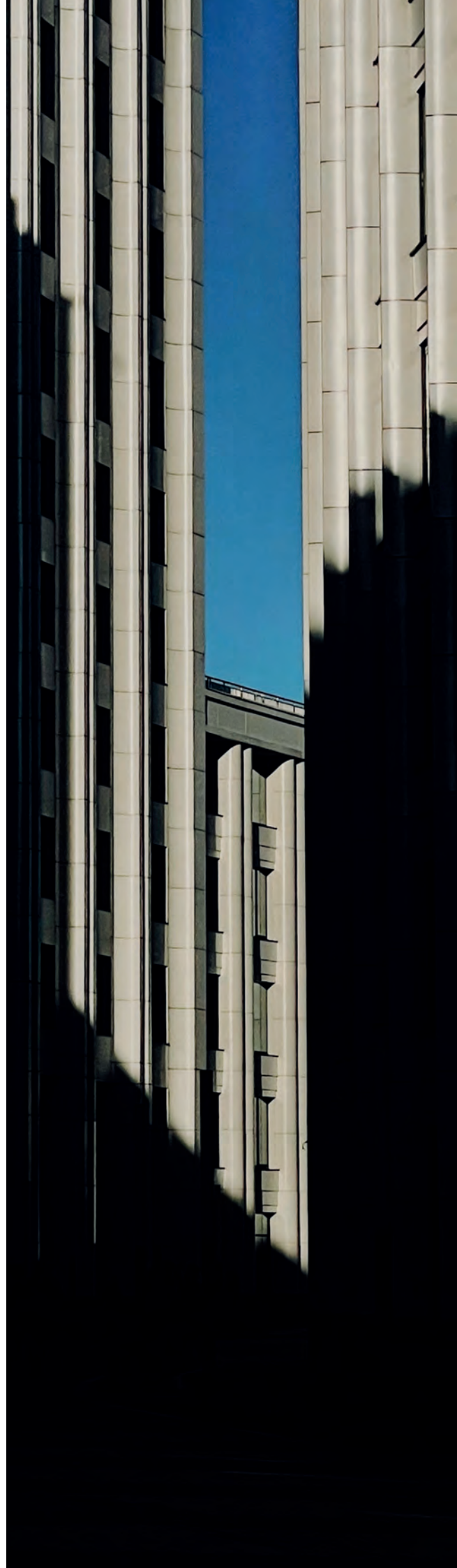
Dotterföretag

Dotterföretag är företag i vilka moderföretaget direkt eller indirekt innehar mer än 50 % av röstetalet eller på annat sätt har ett bestämmande inflytande. Bestämmande inflytande innebär en rätt att utforma ett företags finansiella och operativa strategier i syfte att erhålla ekonomiska fördelar. Redovisningen av rörelseförvärv bygger på enhetssynen. Det innebär att förvärvsanalysen upprättas per den tidpunkt då förvärvaren får bestämmande inflytande. Från och med denna tidpunkt ses förvärvaren och den förvärvade enheten som en redovisningsenhet. Tillämpningen av enhetssynen innebär vidare att alla tillgångar (inklusive goodwill) och skulder samt intäkter och kostnader medräknas i sin helhet även för delägda dotterföretag.

Anskaffningsvärdet för dotterföretag beräknas till summan av verkligt värde vid förvärvstidpunkten för erlagda tillgångar med tillägg av uppkomna och övertagna skulder samt emitterade eget kapitalinstrument, utgifter som är direkt hänförliga till rörelseförvärvet samt eventuell tilläggsköpeskilling. I förvärvsanalysen fastställs det verkliga värdet, med några undantag, vid förvärvstidpunkten av förvärvade identifierbara tillgångar och övertagna skulder samt minoritetsintresse. Minoritetsintresse värderas till verkligt värde vid förvärvstidpunkten. Från och med förvärvstidpunkten inkluderas i koncernredovisningen det förvärvade företags intäkter och kostnader, identifierbara tillgångar och skulder liksom eventuell uppkommen goodwill eller negativ goodwill.

Goodwill

Koncernmässig goodwill uppkommer när anskaffningsvärdet vid förvärv av andelar i dotterföretag överstiger det i förvärvsanalysen fastställda värdet på det förvärvade företags identifierbara nettotillgångar. Goodwill redovisas till anskaffningsvärde med avdrag för ackumulerade avskrivningar och eventuell nedskrivning.



Not 2 : Anställda, personalkostnader och arvoden till styrelse

Medelantalet anställda	2021-01-01- 2021-12-31	Varav män	2020-01-01- 2020-12-31	Varav män
Moderföretag				
Totalt moderföretaget	-	-	-	-
Dotterföretag				
Sverige	12	7	12	8
Totalt dotterföretag	12	7	12	8
Koncernen totalt	12	7	12	8

Löner och andra ersättningar samt sociala kostnader, inklusive pensionskostnader	2021-01-01- 2021-12-31	2020-01-01- 2020-12-31
Moderföretag		
Löner och andra ersättningar	-	-
Dotterföretag		
Löner och andra ersättningar	7 457	6 800
Sociala kostnader	3 574	2 986
(varav pensionskostnader)	936	830
Koncernen		
Löner och andra ersättningar	7457	6 800
Sociala kostnader	3 574	2 986
(varav pensionskostnader)	936	830

Not 3: Avskrivningar av materiella och immateriella anläggningstillgångar

	2021-01-01- 2021-12-31	2020-01-01- 2020-12-31
Koncern		
<i>Avskrivningar enligt plan fördelade per tillgång</i>		
Balanserade utgifter för utvecklingsarbeten	-1 553	-1 996
Goodwill	-258	-602
Inventarier, verktyg och installationer	-180	-133
	-1 991	-2 731
<i>Nedskrivningar fördelade per tillgång</i>		
Balanserade utgifter för utvecklingsarbeten	-1 991	-2 731
Moderföretag		
<i>Avskrivningar enligt plan fördelade per tillgång</i>		
Inventarier, verktyg och installationer	-3	-2

Not 4: Resultat från andelar i koncernföretag

<i>Koncernen</i>	2021-01-01- 2021-12-31	2020-01-01- 2020-12-31
Realisationsresultat vid avyttring av andelar	-10	-
	-10	-
Moderföretaget		
Realisationsresultat vid avyttring av andelar	-10	-
	-10	-

Not 5: Bokslutsdispositioner

	2021-01-01- 202-12-31	2020-01-01- 2020-12-31
Erhållna koncernbidrag	1 000	885
SUMMA	1 000	885

Not 6: Goodwill

	202-12-31	2020-12-31
Koncern		
<i>Akkumulerade anskaffningsvärden:</i>		
Vid årets början	29 986	29 986
Vid årets slut	29 986	29 986
<i>Akkumulerade avskrivningar enligt plan:</i>		
Vid årets början	-29 728	-29 126
Årets avskrivning enligt plan	-258	-602
Vid årets slut	-29 986	-29 728
Redovisat värde vid årets slut	-	258
Moderföretag		
<i>Akkumulerade anskaffningsvärden:</i>		
Vid årets slut	-	-
<i>Akkumulerade avskrivningar enligt plan:</i>		
Vid årets slut	-	-
Redovisat värde vid årets slut	-	-

Not 7: Skatt på årets resultat

	2021-01-01- 2021-12-31	2020-01-01- 2020-12-31
Koncern		
Aktuell skatt	-21	-7
	-21	-7
Moderföretag		
	-	-

Not 8: Balanserade utgifter för utvecklingsarbeten

	2021-12-31	2020-12-31
Koncern		
<i>Akkumulerade anskaffningsvärden:</i>		
Vid årets början	17 381	16 357
Nyanskaffningar	1 874	1 024
	19 255	17 381
<i>Akkumulerade avskrivningar</i>		
Vid årets början	-11 667	-9 672
Årets avskrivning	-1 553	-1 996
Årets omräkningsdifferenser		1
	13 220	-11 667
Redovisat värde vid årets slut	6 035	5 714
Moderföretag		
<i>Akkumulerade anskaffningsvärden:</i>	-	-
<i>Akkumulerade avskrivningar:</i>	-	-
Redovisat värde vid årets slut	-	-

Not 9: Inventarier, verktyg och installationer

	2021-12-31	2020-12-31
Koncern		
<i>Akkumulerade anskaffningsvärden:</i>		
Vid årets början	1 313	1 157
Nyanskaffningar	332	542
Avyttringar och utrangeringar	-	-386
Vid årets slut	1 645	1 313
<i>Akkumulerade avskrivningar enligt plan:</i>		
Vid årets början	-921	-787
Årets avskrivning	-180	-133
Årets omräkningsdifferenser	-	-1
Vid årets slut	-1 101	-921
Redovisat värde vid årets slut	544	392
<i>Inventarier som innehas under finansiella leasingavtal ingår med följande belopp</i>	<i>Inga</i>	<i>Inga</i>
Moderföretag		
<i>Akkumulerade anskaffningsvärden:</i>		
Vid årets början	16	-
Nyanskaffningar	-	16
Vid årets slut	16	16
<i>-Akkumulerade avskrivningar enligt plan:</i>		
Vid årets början	-2	-
Årets avskrivning	-4	-2
Vid årets slut	-6	-2
Redovisat värde vid årets slut	10	14

Not 10: Andelar i koncernföretag

	2021-12-31	2020-12-31
<i>Akkumulerade anskaffningsvärden:</i>		
Vid årets början	23 966	23 966
Avrytning	-115	
Redovisat värde vid årets slut	23 851	23 966

Spec av moderföretagets och koncernens innehav av andelar i koncernföretag.

Ägarandelen av kapitalet avses, vilket även överensstämmer med andelen av rösterna för totalt antal aktier.

		2021-12-31	2020-12-31
Dotterföretag/ Org nr/ Säte	Antal andelar i %	Redovisat värde	Redovisat värde
Gomero Nordic AB, 56551-2422, Göteborg	100	23 850	23 850
Industriarmatur Australia PTY LTD, 68631546104, Australien	100	1	1
Kunnigunda på Holmen AB, 556790-4386	100	-	115
		23 851	23 966

Not 11: Förutbetalda kostnader och upplupna intäkter

	2021-12-31	2020-12-31
Koncern		
Hyra	358	345
Försäkring	94	56
Övriga poster	213	607
	665	1 008
Moderföretag		
Övriga poster	119	121
	119	121

Not 12: Checkräkningskredit

	2021-12-31	2020-12-31
Koncern		
Beviljad kreditlimit	4 000	4 000
Outnyttjad del	-4 000	-4 000
Utnyttjat kreditbelopp	-	-
Moderföretaget		
		-
Utnyttjat kreditbelopp	-	-

Not 13: Upplupna kostnader och förutbetalda intäkter

	2021-12-31	2020-12-31
Koncern		
Upplupna semesterlöner	801	715
Upplupna sociala avgifter	467	225
Upplupna intäkter	3 906	3 760
Övriga poster	450	358
	5 624	5 058
Moderföretaget		
Upplupna sociala avgifter	33	
Övriga poster	27	27
	60	27

Not 14: Ställda säkerheter och eventalförpliktelser

<i>Ställda säkerheter - Koncernen</i>	2021-12-31	2020-12-31
Företagsinteckningar	7 500 000	7 500 000
Tillgångar med äganderättsförbehåll	2 600 000	2 850 000
Summa ställda säkerheter	10 100 000	10 350 000
Moderföretaget		
Aktier i dotterföretag	23 850 000	23 850 000
Summa ställda säkerheter	23 850 000	23 850 000
Eventalförpliktelser		
Borgensförbindelse till förmån för dotterföretag	4 000 000	4 000 000
Summa ställda säkerheter	4 000 000	4 000 000

Not 15 Väsentliga händelser efter räkenskapsårets slut

- I januari meddelas att i en ny rapport utförd av det NA-TA-ackrediterade ChemCentre i Perth verifieras och valideras att Gomeros kontrollutrustning SIPP har noggrannheten och kapaciteten att detektera mineralolja och esterolja ner till 1 PPM.
- I mars gör Gomero första affären i Australien baserad på ny ackreditering, vid en ny transformatorstation som byggs i nationalparken Mt. Kosciuszku National Park.

Not 16 Koncernuppgifter

Av moderföretagets totala inköp och försäljning mätt i kronor avser 0 % (0 %) av inköpen och 100 % (100 %) av försäljningen andra företag inom hela den företagsgrupp som företaget tillhör.

Not 17 Nyckeltalsdefinitioner

- EBITDA: Rörelseresultat före finansiella poster, skatt, av- och nedskrivningar
- EBITDA-marginal %: $\text{EBITDA} / \text{Nettoomsättning}$
- Rörelsemarginal (EBIT) %: $\text{Rörelseresultat} / \text{Nettoomsättning}$
- Avkastning på eget kapital: Årets resultat hänförligt till moderföretagets aktieägare / Genomsnittligt eget kapital
- Soliditet: $(\text{Totalt eget kapital} + \text{eget kapital-delen av obeskattade reserver}) / \text{Totala tillgångar}$
- Nettoskuld/EBITDA: $(\text{Räntebärande skulder} - \text{likvida medel}) / \text{EBITDA}$

Underskrifter

Göteborg den 28 april 2021

Johan Rask
Styrelseordförande

Jan-Eric Nilsson
Verkställande direktör

Jörgen Hentschel

Alf Engqvist

Malin Sparf Rydberg

Fredrik Östbye

Vår revisionsberättelse har lämnats
den 28 april 2021 Frejs Revisorer AB

Ulf Johansson
Auktoriserad revisor

Koncernens resultat- och balansräkning samt moderbolagets
resultat- och balansräkning blir föremål för fastställelse på
ordinarie årsstämma.



